

## CERCETĂRI CU PRIVIRE LA PERIOADA NEOLITICĂ ȘI ENEOLITICĂ PUBLICATE ÎN REVISTA „ARHIVELE OLTENIEI”

SIMONA LAZĂR\*, SABIN POPOVICI\*\*

**Abstract:** Prestigious cultural and scientific publication, *Arhivele Olteniei* has hosted since its first issues, in addition to numerous contributions that testify to an intense cultural life, numerous archaeological articles that highlight the richness of discoveries in Oltenia. Thus, for the period of the late Neolithic and the early Eneolithic represented by the archeological cultures Dudești, Vădastra and Boian, the contributions brought by C.S Nicolăescu Plopșor and Dumitru Berciu are significant. Since 1939, the work *Arheologia preistorică a Olteniei* has presented numerous Neolithic materials, followed in the 80's by articles signed by Eugen Comșa and Marin Nica. Very important are also the capitalizations of some Neo-Eneolithic materials, unpublished or less known, discovered in the mentioned area.

**Key words:** *Arhivele Olteniei*, Neolithic, Cârcea, Dudești, Vădastra, Boian.

Revistă cu caracter enciclopedic, „Arhivele Olteniei”, s-a evidențiat încă de la primul său număr, în anul 1922, ca fiind una dintre cele mai prestigioase publicații nu numai din Oltenia dar și la nivel național. Caracterul enciclopedic al acesteia este dat în primul rând de faptul că în paginile sale sunt abordate domenii diverse: istorie, arheologie, geografie, folclor, literatură, artă, învățământ, presă, știință, medicină etc.

Cu privire la prezența arheologiei în seria veche, putem să precizăm că articole legate de istoria veche a Olteniei au fost publicate în aproape toate numerele revistei. Desigur au existat preocupări legate și de alte zone din țara noastră<sup>1</sup> sau arealul învecinat<sup>2</sup>. Dintre materialele care se referă la zona Olteniei putem remarca

---

\* Cercetător științific III, dr., Institutul de Cercetări Socio-Umane „C.S. Nicolăescu-Plopșor” din Craiova, al Academiei Române; e-mail: simonalazar@ymail.com.

\*\* Muzeograf I, dr, Muzeul Romanăniului – Caracal, e-mail: sabinpopovici@yahoo.com.

<sup>1</sup> Marton Roska, *Despre importanța cercetărilor preistorice în Banat*, în „Arhivele Olteniei”, 2, 1923, pp. 466–500; Simu, Traian, *O schiță despre civilizația romană în Banat*, în „Arhivele Olteniei”, 6, 1927, pp. 194–198.

<sup>2</sup> C.S. Nicolăescu-Plopșor, *Arta rupestră în Bulgaria*, în „Arhivele Olteniei”, XI, 1930, pp. 73–74.

cercetările lui C. S. Nicolăescu Ploșor<sup>3</sup> și Dumitru Berciu<sup>4</sup>, pentru preistorie și acelea ale lui Dumitru Tudor<sup>5</sup> și Grigore Florescu<sup>6</sup> pentru perioada romană. Unele problematice ale perioadei romane au fost abordate și de C.S. Nicolăescu Ploșor<sup>7</sup>.

În cadrul cercetării siturilor preistorice, un rol important l-a avut studierea perioadei neolitice. Revista „Arhivele Olteniei” a publicat în paginile sale corespondența lui H. Breuil<sup>8</sup> cu C.S. Nicolăescu Ploșor, în care antropologul francez atribuia arta rupestră din Oltenia unui stil general al artei schematice eneolitice sau cercetările lui Ch. Laugier despre un depozit de securi de piatră de la Bratovoiești, jud. Dolj, atribuit fazei I a culturii Vădastra<sup>9</sup>. C.S. Nicolăescu Ploșor a avut numeroase abordări cu privire la preistoria Olteniei în general, câteva dintre acestea tratând perioada neolitică, cum ar fi articolul despre o secure neolitică descoperită Giulești-Vâlcea<sup>10</sup>, și cel despre vasul askos de la Sălcuța<sup>11</sup>. Se poate afirma că C.S. Nicolăescu-Ploșor a avut o abordare modernă în cercetarea arheologică deoarece a susținut ideea studiilor pluridisciplinare în această știință<sup>12</sup>.

La acestea se adaugă articolele lui Dumitru Berciu cu privire la periegeza efectuată în zona Dunării mehedintene și a săpăturilor de la Balta Verde<sup>13</sup>. În 1937, Dumitru Berciu publică o foarte cuprinzătoare bibliografie a Olteniei Preistorice<sup>14</sup>. O contribuție importantă la cercetarea preistorică a Olteniei este teza de doctorat a lui Dumitru Berciu, publicată anul 1939, *Arheologia Preistorică a Olteniei*<sup>15</sup>.

<sup>3</sup> C.S. Nicolăescu-Ploșor, *Rămășiți din vremuri trecute*, în „Arhivele Olteniei”, I, 1922, pp. 79–81; Idem, *Până unde merg vremurile preistorice în Oltenia*, în „Arhivele Olteniei”, IV, 1925, pp. 164–168; Idem, *Aurignacianul inferior în Oltenia*, în „Arhivele Olteniei”, VIII, 1929, pp. 351–353; Idem, *Les cultures mésolithiques en Oltenie*, în „Arhivele Olteniei”, X, 1931, pp. 400–410.

<sup>4</sup> D. Berciu, *Cercetări și descoperiri nouă în Mehedinți*, în „Arhivele Olteniei”, XII, 1933, pp. 74–82; Idem, *Depozitul de cupru de la Ostrovul Corbului*, în „Arhivele Olteniei”, 16, 1937, pp. 305–314.

<sup>5</sup> Dumitru Tudor, *Antichități creștine de la Romula, Noui monumente mithriace dela Romula, Paza Romulei și a împrejurimilor ei*, în „Arhivele Olteniei”, 12, 1933, pp. 211–237; Idem, *Morminte Romane din Romaniți*, în „Arhivele Olteniei”, 16, 1937, pp. 77–91.

<sup>6</sup> Grigore Florescu, *Castrul roman de la Răcari. Săpăturile arheologice din 1928 și 1930*, în „Arhivele Olteniei”, 9, 1930, pp. 373–400.

<sup>7</sup> C.S. Nicolăescu-Ploșor, *O așezare romană necunoscută (Caraula-Dolj)*, în „Arhivele Olteniei”, IV, 1925, p. 163.

<sup>8</sup> H. Breuil, scrisori adresate lui Nicolăescu Ploșor prin care-și arăta intenția de a vizita Oltenia, scrisori publicate, în „Arhivele Olteniei”, III, 1924, pp. 551–552 și în „Arhivele Olteniei”, V, 1926, pp. 132–133.

<sup>9</sup> Ch. Laugier, *O comoară neolitică dela Bratovoiești, județul Dolj*, în „Arhivele Olteniei”, V, 1926, pp. 427–429.

<sup>10</sup> C.S. Nicolăescu-Ploșor, *O secure neolitică în Oltenia*, în „Arhivele Olteniei”, II, 1923, p. 378.

<sup>11</sup> Idem, *Din olăria preistorică a Olteniei*, în „Arhivele Olteniei”, III, 1924, p. 247.

<sup>12</sup> Simona Lazăr, *Contribuția lui C.S. Nicolăescu-Ploșor la cercetarea preistorică din Oltenia*, în „Arhivele Olteniei”, 29, 2015, p. 16.

<sup>13</sup> Dumitru Berciu, *Cercetări și descoperiri nouă în Mehedinți*, în „Arhivele Olteniei”, XII, 1933, pp. 74–82.

<sup>14</sup> Idem, *Bibliografia Olteniei Preistorice*, în „Arhivele Olteniei”, 16, 1937, pp. 314–322.

<sup>15</sup> Dumitru Berciu, *Arheologia preistorică a Olteniei*, în „Arhivele Olteniei”, XVIII, 1939, pp. 3–241, extras, Editura Ramuri, Craiova.

Aceasta s-a dorit o sinteză a tuturor cercetărilor de până atunci, o încercare de a clarifica unele probleme confuze ale preistoriei din zona Olteniei cât și constituirea unei baze de pornire pentru cercetări viitoare. Este evident că în această sinteză a fost analizată epoca neo-eneolitică cu principalele culturi arheologice cunoscute până atunci: Vinča, Vădastra (Pl. 1) și Sălcuța (Pl. 2). Cu această ocazie au fost publicate și rezultatele unor săpături neautorizate de la Vădastra, efectuate de Al. Meunier pentru colecția Severeanu<sup>16</sup>, dar și săpătura de verificare stratigrafică realizată de autorul articolului în stațiunea eponimă<sup>17</sup>. În arealul culturii amintite, au fost incluse și alte stațiuni, cum ar fi: Celei, Corabia, Frăsinetul de Pădure, Hotărani, Orlea, Reșca, toate situate în județul Olt, Bratovoiești și Șimnic, în județul Dolj<sup>18</sup>.

Revista „Arhivele Olteniei” serie veche și-a încetat apariția în 1946, iar seria nouă, care apare din 1981, continuă să aibă aceeași structură enciclopedică, în paginile ei arheologia ocupând un loc important. Cercetările arheologice care s-au desfășurat după anii '80 au completat cunoașterea neoliticului în Oltenia, perioadă de care ne ocupăm în acest articol, prin descoperirea unor culturi arheologice noi sau aducând clarificări celor deja cunoscute. Foarte important este faptul că o parte din aceste cercetări au fost valorificate în seria nouă a revistei „Arhivele Olteniei” și constituie munca unei pleiade de arheologi dintre care amintim pe: Eugen Comșa, Marin Nica, Traian Zorzoliu etc dar și valorificarea unor cercetări mai vechi, a unor piese inedite sau mai puțin cunoscute aparținând neo-eneoliticului din zona amintită. Astfel, încă de la primul său număr al seriei noi, din 1981, aici, au fost valorificate cercetările întreprinse de Nica în așezarea neoliticului timpuriu de la Grădinile, județul Olt<sup>19</sup>, care au avut ca rezultat descoperirea unei cantități mari de ceramică (Pl. 4) și unelte de piatră dar și a unui vas de lemn întreg<sup>20</sup>.

Marin Nica a avut, începând cu deceniul șapte, al secolului trecut, o serie de cercetări care au dus la o mai bună cunoaștere a culturilor neoliticului. Astfel, încă din primele numere ale seriei noi, Marin Nica abordează în articolul *Noi descoperiri arheologice de la Cârcea (jud. Dolj)*<sup>21</sup> problematica neoliticului din așezarea de la Cârcea *Viaduct* (Pl. 5), unde au fost descoperite peste 200 de complexe arheologice (locuințe, gropi menajere etc), cu o situație stratigrafică clară (Pl. 3) care au indicat o evoluție neîntreruptă, în cadrul aceleiași comunități, de la neoliticul timpuriu la cel dezvoltat. Unele observații, mai ales asupra ceramicii descoperite în așezarea amintită îl vor determina pe Marin Nica să considere că în

<sup>16</sup> *Ibidem*, pp. 18–34.

<sup>17</sup> *Ibidem*, p. 45.

<sup>18</sup> *Ibidem*, pp. 18–34.

<sup>19</sup> Idem, *Grădinile, o nouă așezare a neoliticului timpuriu în sud-estul Olteniei*, în „Arhivele Olteniei”, 1, 1981, pp. 27–39.

<sup>20</sup> Marin Nica, *Obiecte de lemn descoperite în așezarea neoliticului timpuriu de la Grădinile, județul Olt*, în „Arhivele Olteniei”, 2, 1983.

<sup>21</sup> Marin Nica, *Noi descoperiri arheologice în așezarea neolitică de la Cârcea (jud. Dolj)*, în „Arhivele Olteniei”, 3, 1984, p. 37.

neoliticul dezvoltat, în cultura Dudești, se poate vorbi de un aspect deosebit al acesteia, specific Văii Jiului, numit Vinča-Dudești<sup>22</sup>.

Doi ani mai târziu, în anul 1986, Marin Nica și Ion Ciucă, prezintă, în articolul *Descoperiri arheologice pe teritoriul comunei Piatra-Olt*, unele aspect privind evoluția comunităților Vădastra și Boian din zona amintită<sup>23</sup>. Materialele preistorice, cu deosebire cele ceramice, din colecția școlii din Piatra-Olt au atras atenția cercetătorului Marin Nica, care face, cu această ocazie, o descriere amănunțită a acestora. Descoperirea, pentru prima dată, a unei așezări de tip Boian în Oltenia a deschis discuția despre relațiile cu civilizația Vădastra, aria de răspândire cât și contribuția acesteia la procesul de trecere spre eneolitic. Cu această ocazie, Nica propune cercetări sistematice în cele două așezări învecinate, menționate, cercetări care ar fi putut să aducă date convingătoare cu privire la raporturile dintre cele două civilizații, Boian și Vădastra. Foarte important este că în anul 1985 a fost efectuat un mic sondaj de salvare în așezarea de tip Boian de la *Vadul Codrii*. Cu această ocazie fiind descoperite locuințe de suprafață dispuse în șir, foarte apropiate una de alta, asemănător așezărilor de tip *tell*. Nu lipsite de importanță sunt și descoperirile medievale din aceiași zonă<sup>24</sup>.

Astfel, rezultatele săpăturilor de la Piatra-Olt au pus într-o lumină nouă rezolvarea problemelor neoliticului în această zonă și trecerea la eneolitic. De asemenea faptul că în diverse etape de evoluție, terasele Oltului au constituit un obiect de dispută între comunitățile Vădastra și Boian de la Slatina și Piatra-Olt, fapt care l-a determinat pe Marin Nica să concluzioneze că cel puțin în fazele finale se poate vorbi de un complex cultural Boian-Vădastra, complex care ar pregăti practic trecerea la eneolitic<sup>25</sup>.

Despre cultura Dudești, putem să amintim rezultatele săpăturilor de salvare din centrul Civic al orașului Drăgănești-Olt, care, începând cu anul 1977, când a început construirea blocurilor din zona amintită, au relevat o așezare neolitică de tip Dudești de aproximativ 300×200 mp<sup>26</sup>. Cu această ocazie s-au descoperit foarte multe materiale, mai ales ceramice cu ajutorul cărora așezarea a putut fi încadrată cultural și cronologic. Important este că s-a putut observa cum s-au format primele elemente ale culturii Vădastra în cadrul culturii Dudești. De altfel este foarte dificil de precizat, uneori, dacă avem de-a face cu faza finală a culturii Dudești sau cu prima fază a culturii Vădastra. S-a remarcat similitudinea cu evoluția culturilor Dudești și Vădastra de la Fărcașele-Hotărani, jud. Olt<sup>27</sup>. De asemenea, aici s-a

<sup>22</sup> *Ibidem*, p. 45

<sup>23</sup> Marin Nica, Ion Ciucă, *Descoperiri arheologice pe teritoriul comunei Piatra Olt*, în „Arhivele Olteniei”, 5, 1986, pp. 61–76.

<sup>24</sup> *Ibidem*, p. 76.

<sup>25</sup> Marin Nica, Ion Ciucă, *Așezările neolitice de la Piatra-sat (jud. Olt)*, în „Arhivele Olteniei”, 6, 1989, pp.17–41.

<sup>26</sup> Marin Nica, Traian Zorzolui, *Câteva date despre așezarea neolitică de tip Dudești de la Drăgănești-Olt*, în „Arhivele Olteniei”, 7, 1992, pp. 5–18.

<sup>27</sup> *Ibidem*, p. 5–18.

descoperit și plastică antropomorfă, specifică culturii Dudești, pe lângă o cantitate mare de ceramică. Dintre acestea a fost remarcată o figurină masculină păstrată în întregime și care poate fi atribuită culturii amintite<sup>28</sup>.

În același context trebuie să amintim de rezultatele săpăturilor efectuate de către Marin Nica la Gârlești-Ghercești (com. Mischii, jud. Dolj), care au fost valorificate în numărul din 1993 al revistei<sup>29</sup> sau materialul cu privire la cercetările de la Locusteni<sup>30</sup>.

Marin Nica a fost preocupat și de studierea uneltelor de piatră și os folosite în epoca neolitică. În colaborare cu cercetătoarea Elisabeth Dinan, a fost analizat un lot de 217 piese litice de la Cârcea și Vlădila<sup>31</sup>, iar 1997, împreună cu Corneliu Beldiman publică un articol cu privire la uneltele agricole neolitice timpurii din Oltenia<sup>32</sup>. În anul următor, tot în colaborare cu Corneliu Beldiman, se ocupă de piese de os din așezarea neoliticului timpuriu de la Cârcea, punctul Hanuri<sup>33</sup>.

Se poate afirma că cercetările întreprinse de Marin Nica și valorificate științific în paginile revistei „Arhivele Olteniei” au adus noi clarificări în cunoașterea neoliticului din Oltenia.

Ar trebui să amintim în continuare câteva contribuții care reprezintă valorificarea unor cercetări mai vechi cât a unor piese inedite sau mai puțin cunoscute aparținând neo-eneoliticului din zona amintită. Astfel, cercetătorul Eugen Comșa realizează în anul 1985 o analiză asupra tipurilor de locuințe din epoca neolitică de pe teritoriul Olteniei<sup>34</sup>. A strâns din literatura de specialitate un număr de 27 de locuințe, dintre care amintim un bordei la Cleanov, unul la Fărcașele de Sus, o locuință rectangulară, de suprafață la Verbicioara, în punctul *Valea lui Zaman*, și o alta la Cârcea *Viaduct*<sup>35</sup>. De la Vădastra, *Măgura Fetelor* este prezentată descoperirea un bordei și a unei locuințe de suprafață foarte bine păstrată iar de la Crușovu resturile unei locuințe de suprafață<sup>36</sup>. În scurta sa sinteză asupra locuințelor neolitice din Oltenia, Comșa concluzionează că locuințele erau de forme diverse, membri acelorași comunități construind și folosind locuințe de diverse tipuri. S-au făcut de asemenea observații asupra modului în care acestea erau construite, formei lor, amenajărilor interioare etc<sup>37</sup>.

<sup>28</sup> *Ibidem*, fig. 8/1

<sup>29</sup> Marin Nica, *Câteva date despre necropola eneolitică de la Gârlești-Ghercești (Com. Mischii, Jud. Dolj)*, în „Arhivele Olteniei”, 8, 1993, p. 16.

<sup>30</sup> Marin Nica, *Câteva date despre așezarea neoliticului timpuriu de la Locusteni, județul Dolj*, în „Arhivele Olteniei”, 14, 1999, pp. 3–18

<sup>31</sup> Marin Nica, Elisabeth Dinan, *Tehnologia litică în așezările neoliticului timpuriu din Oltenia*, în „Arhivele Olteniei”, 10, 1995.

<sup>32</sup> Marin Nica, Corneliu Beldiman, *Asupra începuturilor agriculturii pe teritoriul României: seceri din corn de cerb descoperite în Oltenia*, în „Arhivele Olteniei”, 12, 1997, pp. 5–12.

<sup>33</sup> *Idem*, *Cea mai veche reprezentare figurativă în materii dure animale de pe teritoriul României: o protomă zoomorfă descoperită la Cârcea, jud. Dolj*, în „Arhivele Olteniei”, 13, 1995, pp. 3–5.

<sup>34</sup> Eugen Comșa, *Tipurile de locuințe din epoca neolitică de pe teritoriul Olteniei*, în „Arhivele Olteniei”, 1985, 4, p. 24.

<sup>35</sup> *Ibidem*, pp. 27–28.

<sup>36</sup> *Ibidem*, pp. 28–29.

<sup>37</sup> *Ibidem*, pp. 32–34.

Problematica așezărilor și locuințelor neolitice timpurii descoperite pe teritoriul Olteniei a fost abordată de Marin Nica în colaborare cu Livian Rădoescu. Au fost analizate modul în care s-au format primele sate neolitice în zona menționată, tipologia locuințelor și evoluția acestora de-a lungul perioadei amintite<sup>38</sup>. În numărul următor, autorii menționați au analizat grupul cultural Cârcea-Grădinile, din perspectiva legăturilor sale culturale și cronologice<sup>39</sup>.

Iohana Nichita și Simona Lazăr abordează într-un articol cu privire la habitatul din epoca neolitică la Dunărea de Jos, unele aspecte privind economia rurală, construirea unor sisteme de fortificații, unele practici religioase cât și existența unor centre de putere<sup>40</sup>. O selecție interesantă de piese de cult neolitice a fost publicată în anul următor de Iohana Nichita, într-un articol intitulat *Despre altarele miniaturale de cult neo-eneolitice*<sup>41</sup>. Autoarea încearcă să reconstituie, cu ajutorul figurinelor și a altarelor miniaturale, câteva elemente din sacrul perioadei neo-eneolitice.

În cele mai recente contribuții cu privire la epoca neolitică (anii 2020, 2021), Sabin Popovici și Simona Lazăr realizează o analiză a principalelor forme și elemente de decor specifice ceramicii culturii Dudești din Oltenia, precum și a fazelor de evoluție a acesteia<sup>42</sup> (Pl. 6) iar cel de-al doilea se ocupă de plastica culturilor Dudești și Vădastra. În ceea ce privește cel de-al doilea articol, autorii propun o analiză a 18 figurine antropomorfe reprezentative pentru culturile Dudești și Vădastra (Pl. 7), figurine descoperite în zona Olteniei de către arheologul Marin Nica. Astfel, analiza noastră a relevat, pe baze stilistico-tipologice, încadrarea acestor figurine în fazele de evoluție ale celor două culturi, dar și analogiile care se pot stabili<sup>43</sup>.

În acest material am încercat să prezentăm pe scurt principalele contribuții cu privire la cunoașterea neoliticului din Oltenia publicate de-a lungul timpului în revista „Arhivele Olteniei”. Desigur, trebuie să reținem în acest context faptul că cele mai substanțiale contribuții au fost aduse de Marin Nica, arheologul care, pe parcursul a aproximativ două decenii, a valorificat în paginile revistei rezultatele săpăturilor sale.

---

<sup>38</sup> Marin Nica, Livian Rădoescu, *Așezări și locuințe neolitice descoperite pe teritoriul Olteniei*, în „Arhivele Olteniei”, 16, 2002, pp. 7–26.

<sup>39</sup> Idem, *Grupul cultural Cârcea-Grădinile: legăturile culturale și cronologice*, în „Arhivele Olteniei”, 17, 2003, pp. 7–24.

<sup>40</sup> Iohana Nichita, Simona Lazăr, *Observații cu privire la habitatul epocii neolitice în zona Dunării de Jos*, în „Arhivele Olteniei”, 23, 2009, pp. 7–15.

<sup>41</sup> Iohana Nichita, *Despre altarele miniaturale de cult neo-eneolitice*, în „Arhivele Olteniei”, 24, 2010, pp. 15–29.

<sup>42</sup> Sabin Popovici, Simona Lazăr, *Considerații cu privire la ceramica culturii Dudești din Oltenia*, în „Arhivele Olteniei”, 34, 2020, pp. 7–22.

<sup>43</sup> Idem, *Contribuții cu privire la plastica antropomorfă de tip Dudești și Vădastra din Oltenia*, în „Arhivele Olteniei”, 35, 2021, pp. 7–24.

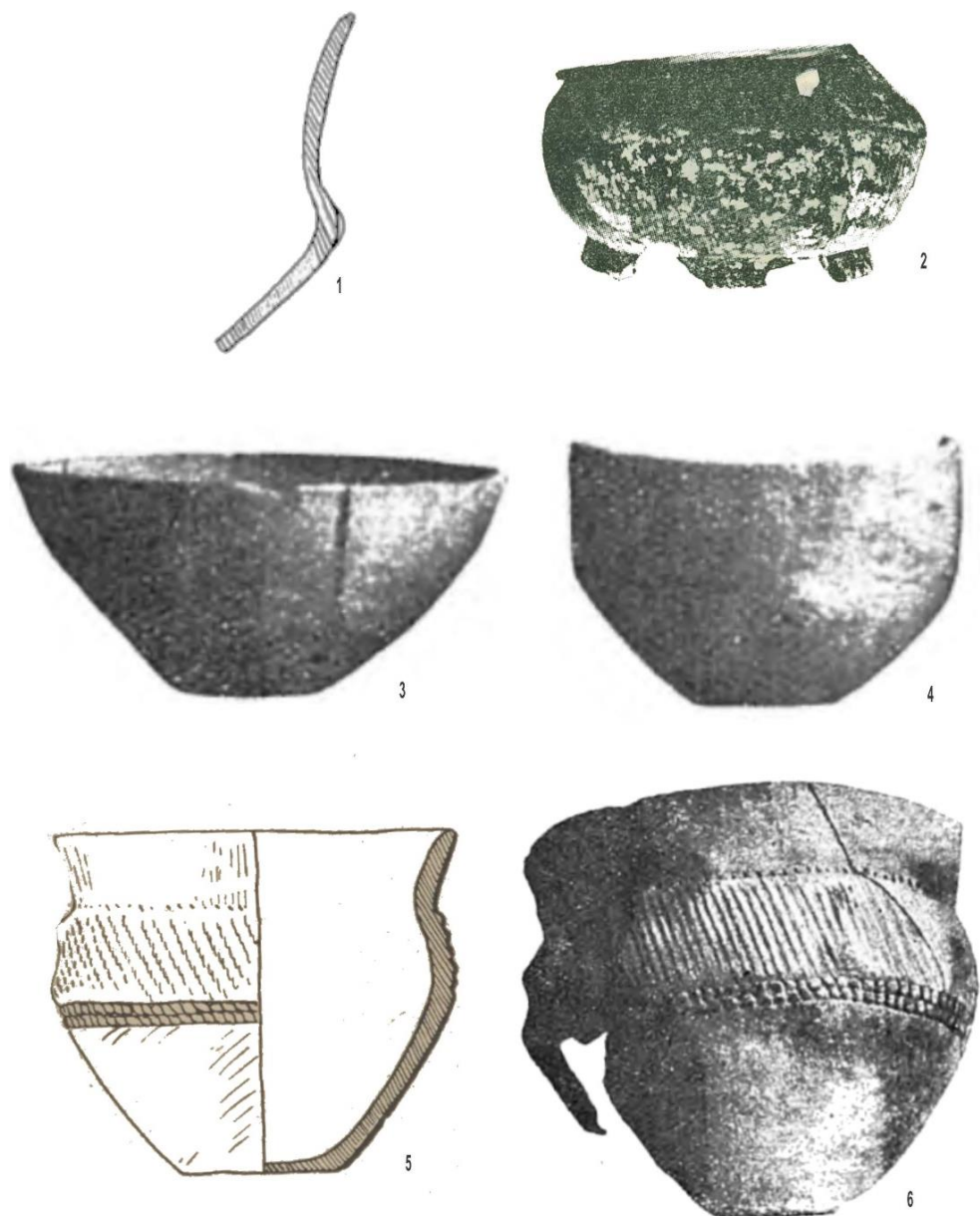
### Lista ilustrațiilor:

- Pl. 1. Cultura Vădastra. Sondajul stratigrafic din 1934: 1–6. Forme și decor Vădastra I (după Berciu 1939, fig. 34/7; 35/1, 36/1–3, fără scară).
- Pl. 2. Cultura Sălcuța. Ceramică decorată cu incizii, excizii și caneluri (după Berciu 1939, fig. 52, fără scară).
- Pl. 3. Cârcea Viaduct: planul și profilul complexelor suprapuse Cârcea III și Dudești-Vinča (după Nica 1984, fig. 1).
- Pl. 4. Grădinile *La Islaz*. Ceramică pictată aparținând grupului cultural Cârcea-Grădinile (după Nica 1981, fig. 3).
- Pl. 5 Cârcea *Viaduct*. 1–6, 8, 9–12. Ceramică pictată aparținând grupului cultural Cârcea-Grădinile, 7. dălțiță (după Nica 1984, fig. 4).
- Pl. 6. Forme ceramice Dudești. Capace de vas: 1–5. Cârcea *Viaduct* (după Popovici, Lazăr, 2020, pl. 9).
- Pl. 7. Hotărani *La Turn*: 1. Figurină antropomorfă masculină în poziție verticală, Cultura Vădastra, faza timpurie; 2–3. figurine antropomorfe feminine, în poziție verticală, cultura Vădastra, (după Popovici, Lazăr, 2021, pl. 3).

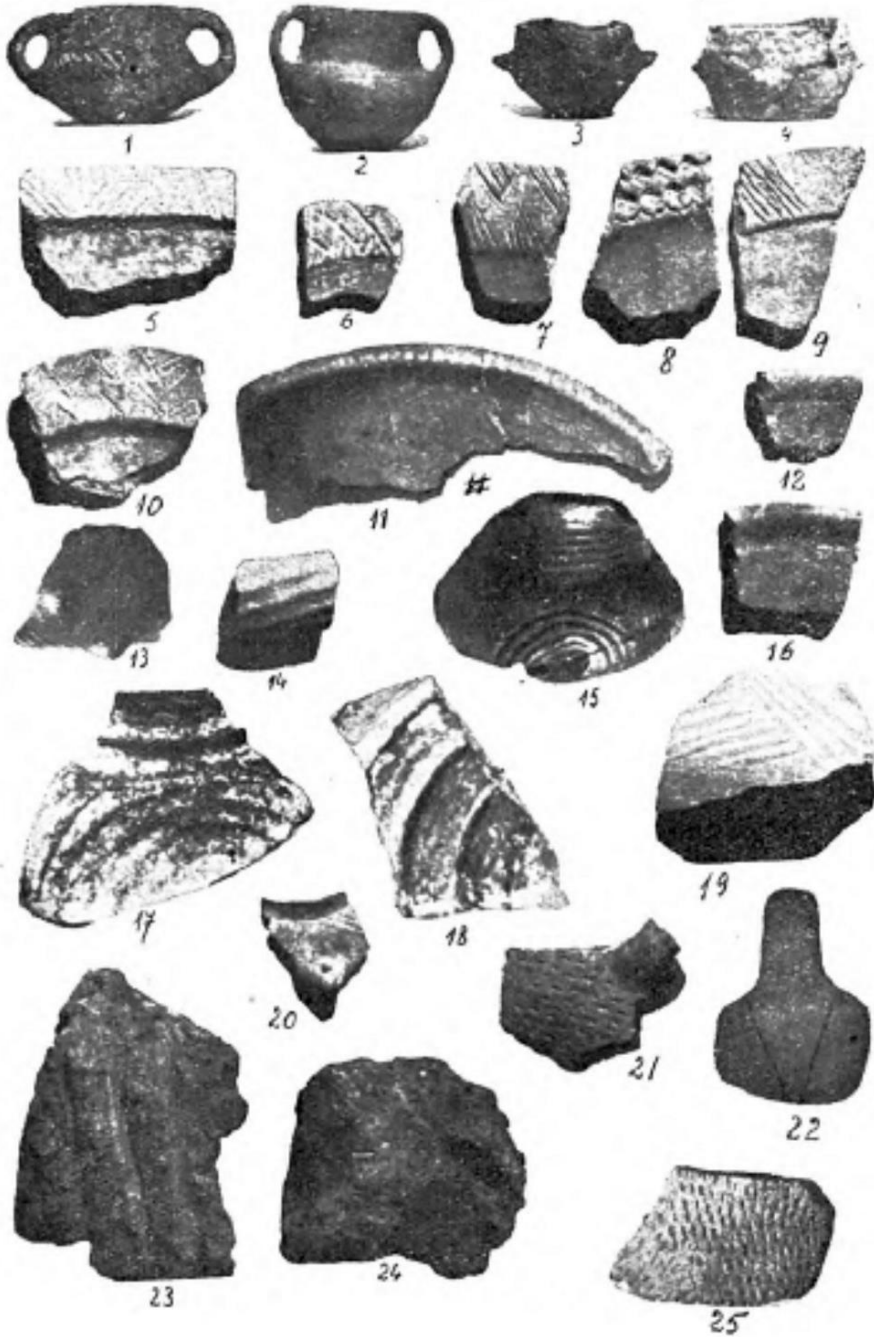
### Bibliografie

- Berciu, Dumitru, *Cercetări și descoperiri nouă în Mehedinți*, în „Arhivele Olteniei”, XII, 1933, pp. 74–82
- Berciu, Dumitru, *Depozitul de cupru de la Ostrovul Corbului*, în „Arhivele Olteniei”, 16, 1937, pp. 305–314.
- Berciu, Dumitru, *Arheologia preistorică a Olteniei*, în „Arhivele Olteniei”, XVIII, 1939, pp. 3–241
- Berciu, Dumitru, *Cercetări și descoperiri nouă în Mehedinți*, în „Arhivele Olteniei”, XII, 1933, pp. 74–82.
- Berciu, Dumitru, *Bibliografia Olteniei Preistorice*, în „Arhivele Olteniei”, 16, 1937, pp. 314–322.
- Comșa, Eugen, *Tipurile de locuințe din epoca neolitică de pe teritoriul Olteniei*, în „Arhivele Olteniei”, 1985, 4, p. 24.
- Florescu, Grigore, *Castrul roman de la Răcari. Săpăturile arheologice din 1928 și 1930*, în „Arhivele Olteniei”, 9, 1930, pp. 373–400.
- Laugier, Ch., *O comoară neolitică dela Bratovoiești, județul Dolj*, în „Arhivele Olteniei”, V, 1926, pp. 427–429.
- Lazăr, Simona, *Contribuția lui C.S. Nicolăescu-Plopșor la cecetarea preistorică din Oltenia*, în „Arhivele Olteniei”, 29, 2015, p. 16.
- Nica, Marin, *Noi descoperiri arheologice în așezarea neolitică de la Cârcea (jud. Dolj)*, în „Arhivele Olteniei”, 3, 1984, p. 37.
- Nica, Marin, Beldiman, Corneliu, *Asupra începuturilor agriculturii pe teritoriul României: seceri din corn de cerb descoperite în Oltenia*, în „Arhivele Olteniei”, 12, 1997, pp. 5–12.
- Nica, Marin, Beldiman, Corneliu, *Cea mai veche reprezentare figurativă în materii dure animale de pe teritoriul României: o protomă zoomorfă descoperită la Cârcea, jud. Dolj*, în „Arhivele Olteniei”, 13, 1995, pp. 3–5
- Nica, Marin, *Câteva date despre așezarea neoliticului timpuriu de la Locusteni, județul Dolj*, în „Arhivele Olteniei”, 14, 1999, pp. 3–18

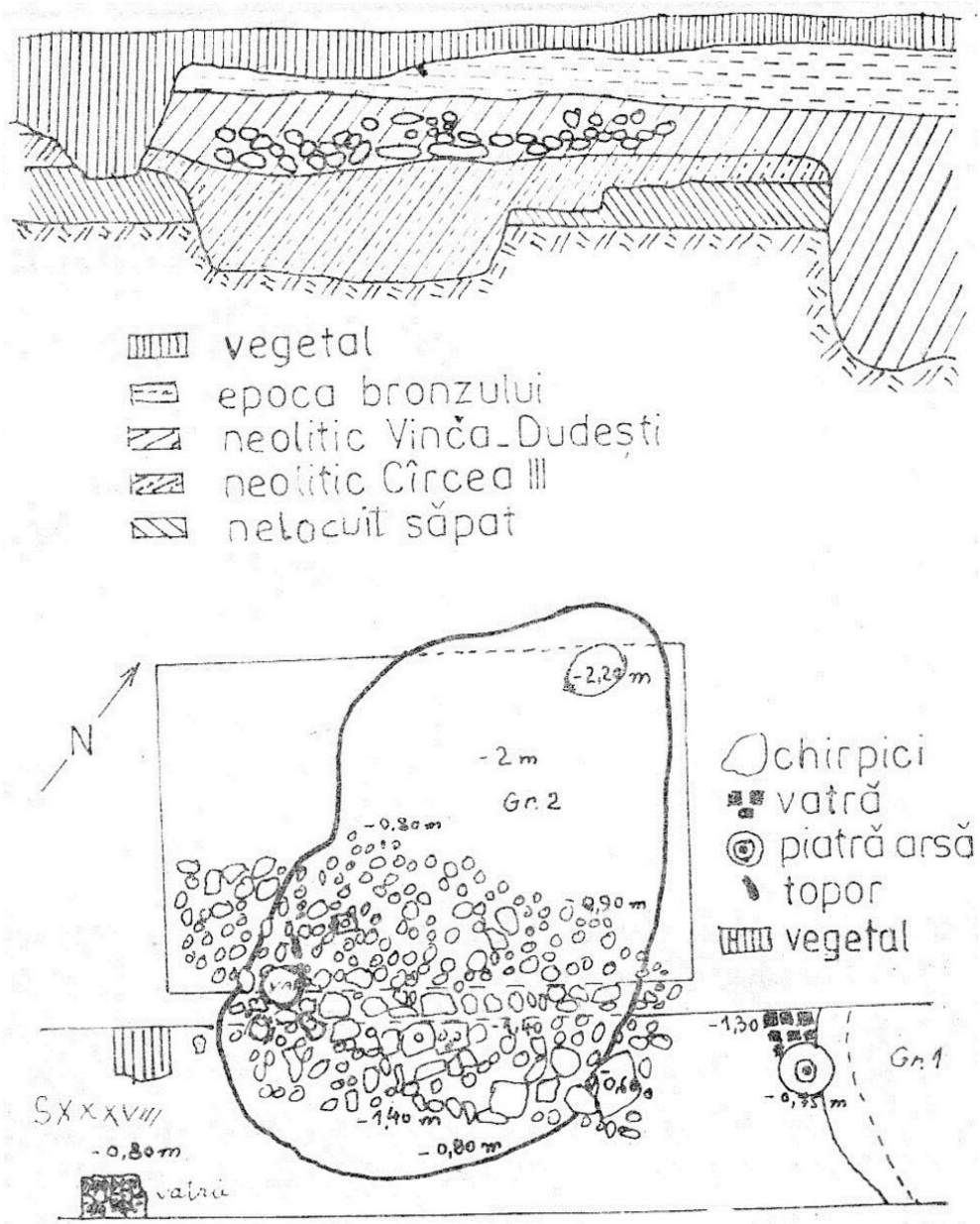
- Nica, Marin, *Câteva date despre necropola eneolitică de la Gârlești-Ghercești (Com. Mischii, Jud. Dolj)*, în „Arhivele Olteniei”, 8, 1993, p. 16.
- Nica, Marin, *Grădinile, o nouă așezare a neoliticului timpuriu în sud-estul Olteniei*, în „Arhivele Olteniei”, 1, 1981, pp. 27–39.
- Nica, Marin, Ciucă, Ion, *Descoperiri arheologice pe teritoriul comunei Piatra Olt*, în „Arhivele Olteniei”, 5, 1986, pp. 61–76.
- Nica, Marin, Ciucă, Ion, *Așezările neolitice de la Piatra-sat (jud. Olt)*, în „Arhivele Olteniei”, 6, 1989, pp. 17–41.
- Nica, Marin, *Obiecte de lemn descoperite în așezarea neoliticului timpuriu de la Grădinile, județul Olt*, în „Arhivele Olteniei”, 2, 1983.
- Nica, Marin, Rădoescu, Livian, *Așezări și locuințe neolitice descoperite pe teritoriul Olteniei*, în „Arhivele Olteniei”, 16, 2002, pp. 7–26.
- Nica Marin, Rădoescu Livian, *Grupul cultural Cârcea-Grădinile: legăturile culturale și cronologice*, în „Arhivele Olteniei”, 17, 2003, pp. 7–24.
- Nica, Marin, Dinan Elisabeth, *Tehnologia litică în așezările neoliticului timpuriu din Oltenia*, în „Arhivele Olteniei”, 10, 1995.
- Nica, Marin, Zorzolui Traian, *Câteva date despre așezarea neolitică de tip Dudești de la Drăgănești-Olt*, în „Arhivele Olteniei”, 7, 1992, pp. 5–18.
- Nichita, Iohana, *Despre altarele miniaturale de cult neo-eneolitice*, în „Arhivele Olteniei”, 24, 2010, pp. 15–29.
- Nichita, Iohana, Lazăr, Simona, *Observații cu privire la habitatul epocii neolitice în zona Dunării de Jos*, în „Arhivele Olteniei” 23, 2009, pp. 7–15 .
- Nicolăescu-Plopșor, C.S., *Rămășiți din vremuri trecute*, în „Arhivele Olteniei”, I, 1922, pp. 79–81
- Nicolăescu-Plopșor, C.S., *Din olăria preistorică a Olteniei*, în „Arhivele Olteniei”, III, 1924, p. 247.
- Nicolăescu-Plopșor, C.S., *Aurignacianul inferior în Oltenia*, în „Arhivele Olteniei”, VIII, 1929, pp. 351–353
- Nicolăescu-Plopșor, C.S., *Les cultures mesolithiques en Oltenie*, în „Arhivele Olteniei”, X, 1931, pp. 400–410.
- Nicolăescu-Plopșor, C.S., *Până unde merg vremurile preistorice în Oltenia*, în „Arhivele Olteniei”, IV, 1925, pp. 164–168
- Nicolăescu-Plopșor, C.S., *Arta rupestră în Bulgaria*, în „Arhivele Olteniei”, XI, 1930, pp. 73–74.
- Nicolăescu-Plopșor, C.S., *O așezare romană necunoscută (Caraula-Dolj)*, în „Arhivele Olteniei”, IV, 1925, p. 163.
- Nicolăescu-Plopșor, C.S., *O secure neolitică în Oltenia*, în „Arhivele Olteniei”, II, 1923, p. 378.
- Popovici, Sabin, Lazăr, Simona, *Considerații cu privire la ceramica culturii Dudești din Oltenia*, în „Arhivele Olteniei”, 34, 2020, pp. 7–22.
- Popovici, Sabin, Lazăr, Simona, *Contribuții cu privire la plastica antropomorfă de tip Dudești și Vădastra din Oltenia*, în „Arhivele Olteniei”, 35, 2021, pp. 7–24.
- Roska, Marton, *Despre importanța cercetărilor preistorice în Banat*, în „Arhivele Olteniei”, 2, 1923, pp. 466–500.
- Simu, Traian, *O schiță despre civilizația romană în Banat*, în „Arhivele Olteniei”, 6, 1927, pp. 194–198.
- Tudor, Dumitru, *Morminte Romane din Romanați*, în „Arhivele Olteniei”, 16, 1937, pp. 77–91.
- Tudor, Dumitru, *Antichități creștine de la Romula*, 12, 1933, pp. 211–221.
- Tudor, Dumitru, *Nouii monumente mithriace dela Romula*, 12, 1933, pp. 221–228.
- Tudor, Dumitru, *Paza Romulei și a împrejurimilor ei*, în „Arhivele Olteniei”, 12, 1933, pp. 228–237.



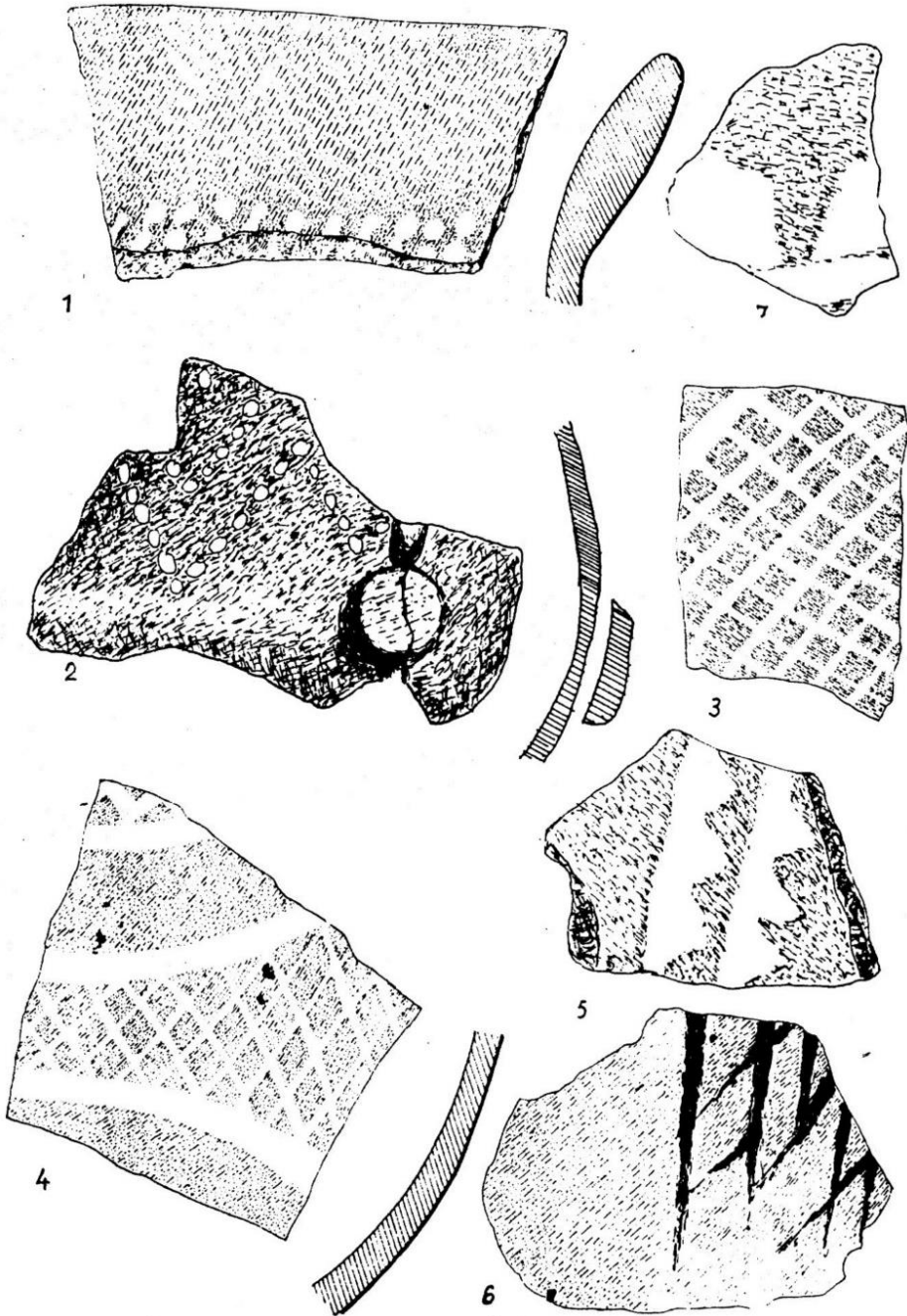
**Pl. 1.** Cultura Vădastra. Sondajul stratigrafic din 1934: 1-6. Forme și decor Vădastra I (după Berciu 1939, fig. 34/7; 35/1; 36/1-3, fără scară).



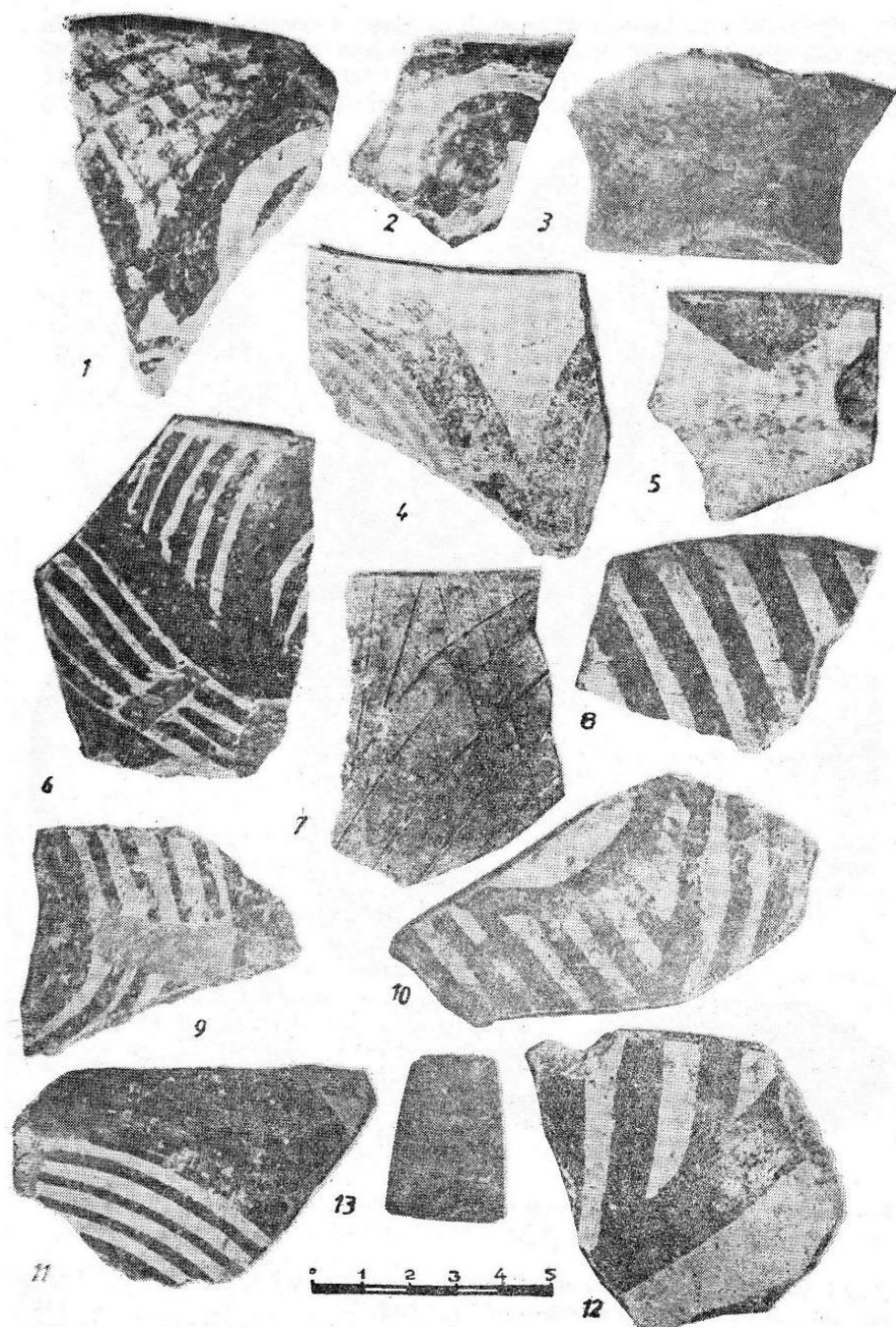
Pl. 2. Cultura Sălcuța. Ceramică decorată cu incizii, excizii și caneluri (după Berciu 1939, fig. 52, fără scară).



Pl. 3. Cârcea Viaduct: planul și profilul complexelor suprapuse Cârcea III și Dudești-Vinča (după Nica 1984, fig. 1).



Pl. 4. Grădinile *La Izlaz*. Ceramică pictată aparținând grupului cultural Cârcea-Grădinile (după Nica 1981, fig. 3).



Pl. 5. Cârcea *Viaduct*. 1–6, 8, 9–12. Ceramică pictată aparținând grupului cultural Cârcea-Grădinile; 7. Dălțiță (după Nica 1984, fig. 4).



**Pl. 6.** Forme ceramice Dudești. Capace de vas: 1–5. Cârcea *Viaduct* (după Popovici 2020, pl. 9).



**Pl. 7.** Hotărani *La Turn*: Figurină antropomorfă masculină în poziție verticală, Cultura Vădastra, faza timpurie; 2–3, figurile antropomorfe feminine, în poziție verticală – Cultura Vădastra – fazele timpurie și târzie (după Popovici 2021, pl. 3).

