

CERCETAREA ARHEOLOGICĂ DIN ANII 2019–2020 DE LA BISERICA „SF. GHEORGHE VECHI”, CRAIOVA

IRINA VLAD*

Abstract: Located in the central area of the city, the Old Saint George's church is one of the oldest religious buildings in the city. At the beginning of the 18th century, it is mentioned as being of wood (probable date 1722) and then made of brick (1730). The current Pisania mentions the year 1777, as the year of rebuilding "from the ground up". The cemetery in the churchyard is a slum cemetery, typical for the 19th centuries, starting around 1840, the 40 graves being simple, without special burial arrangements, containing modest funeral inventories. From the funeral inventories, we mention clothing items (buttons, buckle), jewelry items (earrings, rings, brooch), glasses and funeral ritual items (combs) or cult items (stone crosses for marking graves). Coins were also identified in the graves, located in the area of the hands or the chest, but also vessels. Among the graves, those of some monks stand out, buried with inscribed bricks arranged in the head area.

Keywords: cemetery, slum, funeral inventory, monks, coins.

Cercetarea științifică a monumentelor ecleziastice reprezintă o componentă activă a istoriei și arheologiei. Cercetările arheologice pentru monumentele istorice de cult se desfășoară, astăzi, de cele mai multe ori în cuprinsul unor proiecte de restaurare. În Craiova, începând cu anii 2000 au fost restaurate câteva dintre bisericile ridicate în a doua jumătate a secolului al XVIII-lea. Dacă pentru bisericile Mântuleasa, Sf. Nicolae-Belivacă sau Hagi Enuș rezultatele cercetărilor arheologice nu au fost publicate, pentru biserica Sf. Nicolae-Ungureni descoperirile arheologice și numismatice provenite în urma lucrărilor efectuate între anii 2018–2019 sunt prezentate într-un studiu dedicat¹.

În prezentul articol, aducem în prim-plan rezultatele obținute recent în urma lucrărilor de consolidare și restaurare a bisericii Sf. Gheorghe-Vechi².

* Muzeograf drd. Irina Maria Vlad, Muzeul Olteniei, Craiova, email: popescuirinamaria@yahoo.fr

¹ Irina Maria Vlad, Radu Gabriel Dumitrescu, *Mahalaua Ungureni din Craiova în lumina descoperirilor arheologice și numismatice*, în „Revista de Cercetări Arheologice și Numismatice”, nr. VI, 2020, p. 197–263.

² Conform avizelor nr. 130/M/21.11.2017, 17/M/21.02.2019 și autorizației pentru supraveghere arheologică nr. 607/25.07.2019 biserica este inclusă în Lista monumentelor istorice DJ-II-a-A08068, iar codul de sit este cod RAN 69919.17.

Biserica Sf. Gheorghe Vechi³ este localizată în Craiova, pe strada Arieș, nr. 9, pe drumul fostului Târg de săptămână, în fosta mahala Gheorghe Vechi, mahala a „negustorilor cojocari și rachieri din mijlocul târgului”⁴. Data de zidire a bisericii este fixată în anul 1730, fiind a treia biserică de zid din oraș, ridicată pe fundațiile unei alte biserici vechi din lemn (data probabilă constituind-o anul 1722). Informațiile pisaniei, dar și un alt document mai vechi⁵, certifică identitatea primilor ctitori: răposatul monah Ștefan și fiul său, Gheorghe Botea. Pisania actuală menționează anul 1777⁶, ca an de reclădire „din temelie”⁷, menționând 22 de negustori care o „prenoiesc”, unii dintre ei urmași ai primilor ctitori. Nu este singura biserică din Craiova construită de negustori și/sau meseriași⁸.

Intersecția a două drumuri importante, drumul Bucureștiului și cel al Diului, a fost considerată un punct strategic pentru construirea unui edificiu religios, căruia i s-a dat de la început forma de mănăstire⁹, cu ziduri de împrejmuire. În Catagrafia din 1813–1815 o găsim cu numele de Sf. Nicolae-Vechi, cu hramul Sf. Mucenic Gheorghe, ridicată de negustorii mahalagii. În anul 1870, biserica era cunoscută sub numele de Mănăstirea Sf. Niculaie și doar mai târziu i s-a popularizat numele de Sf. Gheorghe Vechi, după hramul ocrotitorului¹⁰.

³ Pentru descrierea edificiului religios, dar și pentru istoricul bisericii de-a lungul timpului, cu primele reparații și intervenții a se vedea atât lucrări generale (I. Popescu-Cilieni, *Documente craiovene*, în „Arhivele Olteniei”, nr. 79–82, 1935, p. 392; Nicolae Gh. Dinculescu, *Bisericile Craiovei – un capitol din trecutul orașului*, Craiova, f.e., [1942], p. 17–19; I.V. Căncea, *Oameni și fapte din trecutul Craiovei*, în „Arhivele Olteniei”, nr. 53, 1951, p. 41; George Firănescu, Boris Chelaru, *Monografia Bisericii „Sf. Gheorghe Vechi”, Craiova*, f.a, f.e., p. 8–9), cât și documente de arhivă (Serviciul Județean al Arhivelor Naționale Dolj, fond Comisia Monumentelor Istorice, Secția Craiova, dosar 129B, Biserica Sf. Gheorghe Vechi Craiova, anul 1730, 1966; S.J.A.N. Dolj, fond Comisia Monumentelor Publice Istorice – Secțiune Craiova, dosar nr. 19/1927–1939 – în continuare, se va cita S.J.A.N. Dolj).

⁴ George Mil Demetrescu, *Din istoria Craiovei. Vechi denumiri de mahale și suburbii*, în „Arhivele Olteniei”, nr. 24, 1924, p. 101 (în continuare, se va cita AO).

⁵ „Delă pentru mănăstirile și bisericile cât sânt în cuprinsul acestei plăși (Jiului) și de cine sunt zidite – 1831”, apud Ioan V. Căncea, *Biserică din Craiova și împrejurimi*, în „Oltenia. Documente. Cercetări. Culegeri”, Craiova, 1941, p. 125–133.

⁶ Într-un document din arhivele județene, biserica este construită dar neterminată: S.J.A.N. Dolj, fond Comisia Monumentelor Istorice, dosar 129B, f. 2. O altă însemnare, de pe un *Octoih* consemna anul 1757 ca an de zidire al bisericii, probabil o geșeală de citire a pisaniei (a se vedea Cezar Avram, Dinică Ciobotea, *Bisericile Craiovei*, Craiova, f.e., 1998, p. 21, n. 45; G. Firănescu, B. Chelaru, *op. cit.*, p. 8).

⁷ N. Gh. Dinculescu, *op. cit.*, p. 18.

⁸ Primele bresle negustorești iau ființă, la Craiova, în veacul al XVIII-lea, dar încă din secolul al XVI-lea avem mențiuni documentare despre meșteșugari și neguțatori liberi. A se vedea I. Popescu-Cilieni, A. Bălintescu, *Meșteșugari și neguțatori din trecutul Craiovei. Documente (1666–1865)*, București, Editura Academiei, 1957; Vladimir Dinculescu, *Bresle, negustori și meseriași în Țara Românească (1830–1848)*, București, Editura Academiei, 1973.

⁹ În lucrarea lui Dionisie Fotino, *Istoria generală a Daciei sau a Transilvaniei, Țerei Muntenesci și a Moldovei*, se vorbește despre mănăstirea Sf. Serghie (a se citi Sf. Gheorghe) și o mănăstire a Sf. Nicolae (apud C. Avram, D. Ciobotea, *op. cit.*, p. 20). A se vedea și D. Buzatu, *Însemnări. Numele bisericilor din Craiova*, în „Mitropolia Olteniei”, an XIII, nr. 7–8, 1961, p. 608.

¹⁰ N. Iorga, *Orașele oltene și mai ales Craiova pe pragul vremilor nouă (1760–1830)*, în AO, nr. 20, 1925, p. 288; I. V. Căncea, *Oameni și fapte din trecutul Craiovei*, în AO, nr. 45–46, 1929, p. 449; G. Firănescu, B. Chelaru, *op. cit.*, p. 8, n. 13.

Lucrările de consolidare, restaurare și punere în valoare, realizate începând cu 2019, s-au desfășurat în paralel cu supravegherea arheologică. Săpăturile arheologice¹¹ au început la data de 07.10.2019 și au durat până la data de 17.02.2020; ele s-au desfășurat exclusiv la exteriorul lăcașului de cult¹². Din cauza timpului limitat și a condițiilor impuse de situația din teren, investigațiile arheologice s-au limitat la conturul monumentului, fără a putea fi extinse la curtea interioară, unde a funcționat cimitirul ce deservea enoriașii parohiei.

Supravegherea arheologică a început în octombrie 2019, săpătura s-a efectuat mecanizat, urmărind conturul monumentului, având 1,50 metri lățime și mergând până la adâncimea de 1,70/1,80 metri. La decopertare au apărut diverse fragmente ceramice de secol XX, bucăți de sticlă și cărămizi sparte. Totodată, lipsa documentației pentru lucrările executate în secolul trecut a dus la situații cel puțin hilare, cupa excavatorului agățând și spărgând țevile ce alimentau cu apă atât biserica cât și casa parohială.

Întrucât lucrările se efectuau alternativ pe laterala nordică și sudică, notarea mormintelor descoperite s-a făcut folosind litere romane pentru laterala sudică și cifre arabe pentru cea nordică (Plasa 1).

Nu au fost identificate urme de construcții mai vechi, demolate, ci doar două ziduri de cărămidă, adosate lateralelor nordică și sudică, în dreptul altarului, printre cărămizi găsimu-se bucăți de tencuială pictată. Dimensiunile acestor două ziduri sunt de 2,30 × 1,95 m (N) și 2,40 × 2,10 m (S).

Rit și ritual funerar

Cimitirul din curtea bisericii este unul de mahala¹³, tipic pentru secolul XIX, cele 40 de morminte fiind simple, individuale, fără amenajări speciale; inventarul funerar este sărăcăcios. Scheletele¹⁴ îngropate în poziție anatomică erau orientate E-V. În cazul unora dintre morminte s-a practicat reînhumarea acestora (9), oasele fiind strânse și așezate unele peste altele.

Lucările pentru aprovizionarea cu apă a edificiului religios au deranjat mormântul aflat în spatele altarului, iar intervențiile actuale au distrus două înmormântări (M 8–9). Alte două morminte au fost găsite la fundația bisericii, câte

¹¹ Rezultatele cercetării arheologice realizate înainte de reparațiile din 1939, menționată în documentele găsite la Arhivele Statului, nu au fost găsite (S.J.A.N. Dolj, fond Comisia Monumentelor Publice Istorice, dosar nr. 19/1927–1939, f. 4 și f. 8).

¹² Lucrările din interior s-au limitat la a decoperta podeaua pentru a pune un sistem de încălzire prin pardoseală și realizarea a doi stâlpi, poziționați central, pentru a prelua greutatea zidurilor. Aici s-a descoperit ceramică, printre care și un ulcior, dar și morminte răvășite.

¹³ Pentru noțiunea de mahala a se vedea I. Vlad, R. Dumitrescu, *op. cit.*, p. 199. Pe larg la Iuliana Brătescu, *Mahalaua în Țările Române. Date privind originea și evoluția ei în secolele XVI–XVIII*, în „Historia Urbană”, XXV, 2017, p. 159–172; Adriana Scripcariu, *Despre relația mahala – parohie în câteva documente bucureștene de la mijlocul secolului al XIX-lea*, în „Materiale de Istorie și Muzeografie”, București, XVIII, 2004, p. 167–170; Sanda Voiculescu, *Parohia – spațiu de agregare religioasă, socială și urbanistică*, în „Secolul XX”, 4, 1997, p. 146–154.

¹⁴ Nu s-a realizat o identificare antropologică a acestora.

unul pe fiecare latură (M 7 și M X). Craniile erau așezate pe o piatră din fundație sau în tencuială.

Resturile de lemn, cuie de fier, scoabe mici de fier dar și mânere de sicriu sau resturi de țesătură de la acoperământ indică faptul că defuncții au fost îngropați într-un coșciug. Mai mult ca sigur mormintele erau marcate la suprafață prin prezența crucilor de lemn sau piatră. Două cruci, realizate dintr-o gresie fărâmicioasă, au fost descoperite în poziție secundară, pe laterala sudică (M I/II și M XXII – cruce fragmentară). Pe una din cruci este inscripționată data 1848.

Depunerea monedelor și fragmentele ceramice descoperite în morminte vin să completeze tabloul ritualui funerar.

Pe lângă membrii comunității locale, au fost înmormântați și preoți/călugări, din prima jumătate a secolului al XIX-lea. Ritualul în cazul acestora implica depunerea în zona capului a unor cărămizi. În cele două cazuri întâlnite aici cărămizile sunt inscripționate, una din ele furnizând numele defunctului: ieromonahul Rafael și data morții, 5 februarie 1824.

Dintre înmormântările din cadrul cimitirului bisericii, cel al unei adolescente¹⁵ atrage atenția, datorită inventarului funerar păstrat (un inel-verighetă și o broșă, un pieptene¹⁶ și o plăcuță din tablă subțire), dar și datorită momentului înmormântării, anul 1872¹⁷.

Inventarul funerar conține piese de port (butoni, nasturi, cataramă), obiecte de podoabă (cercei, inele, broșă), ochelari și obiecte de ritual funerar (pieptene) sau de cult (cruci). În morminte au fost identificate și monede, localizate în zona mâinilor sau a pieptului, dar și vase. În mai mult de jumătate din mormintele în care defunctul a fost îngropat cu inventar funerar (24 de morminte) acesta constă într-un singur tip, fie el material ceramic, obiect de podoabă (și ne referim aici doar la inele) sau de port vestimentar (cataramă). În celelalte cazuri întâlnim de cele mai multe ori vase ceramice, depuse ritual / obiecte de podoabă / monede împreună cu obiecte de port.

¹⁵ În cazul acestei fete, Eufrosina Pleșea, decedată la vârsta adolescenței, ce nu apucase să se căsătorească, este respectat obiceiul ca cei „nenunțiți” să treacă „dincolo” atingând și această etapă obligatorie – nunta. Ca atare, pe inelar îi este pus un inel-verighetă, ce menționează numele și data morții. A se vedea pe larg acest subiect la Irina Vlad, *Mormântul Eufrosinei Pleșea*, în „Oltenia. Studii și Comunicări”, vol. XXVII, Craiova, 2020, p. 282–291.

¹⁶ Teodor T. Burada, *Datinile poporului roman la înmormântări*, București, Saeculum I.O., 2006, p. 17; Nicolae Panea, *Gramatica funerarului*, Craiova, Scrisul românesc, 2003, p. 31. În cadrul acestui cimitir întâlnim acest obicei în cinci morminte, un caz singular putând fi menționat în urma cercetării arheologice la Sf. Nicolae-Ungureni (vezi I. Vlad, R. Dumitrescu, *op. cit.*).

¹⁷ Încercările de reglementare a înmormântărilor de la începutul secolului al XIX-lea, apoi din timpul perioadei Regulamentelor Organice, sunt reluate de domnitorul Alexandru Ioan Cuza prin *Legea pentru înmormântări*, decretată la 18 martie și promulgată la 27 martie 1864 (publicată în „Monitorul Oficial”, nr. 71 din 27/8 aprilie 1864, p. 325). În practică, înmormântările continuă să aibă loc în curtea bisericilor și după anul 1870 când, la Craiova, sunt date în folosință noile cimitire Sineasca și Ungureni, organizate după legea mai sus menționată (Constanța Vintilă-Ghițulescu, *Patimă și desfătare. Despre lucrurile mărunte ale vieții cotidiene în societatea românească 1750–1860*, București, Humanitas, 2015, p. 441–447). „Cazul” Eufrosinei Pleșea se „justifică” prin faptul că tatăl acesteia era unul dintre episcopii bisericii.

Podoabe – în 9 morminte au fost descoperite obiecte de podoabă, cele mai folosite fiind inelele (10 exemplare). Acestea sunt realizate din argint (4 – într-un singur caz fiind aurit), alamă / cupru argintat(ă) (4) și aur (1). Aceste piese au primit ca decor motive incizate geometrice (linii, puncte), motive religioase (cruce), motive heraldice (coroană stilizată), motive vegetale sau animaliere (crenguțe și păuni). Trei inele au gravate litere cu caractere romane sau chirilice. O altă tehnică de decorare, întâlnită la exemplarul din M 16, constă în montarea unei pietre în caboșon.

Alte piese de podoabă ce au făcut parte din inventarul funerar sunt o broșă de aur cu acvamarin și o pereche de cercei din alamă, decorați cu sedef și email.

Piese de port – în această categorie de piese de port și accesorii vestimentare am inclus nasturii și butonii, găicile, paietele de alamă, catarama din M V, mărgelușele de sticlă și plăcuțele decorative, poziționate în zona capului, dar și cele câteva fragmente de textile arheologice descoperite în 8 morminte.

Provenite de la articole de îmbrăcăminte sau de la materialul cu care se acoperă sicriul, fragmentele de țesătură arheologică sunt realizate din bumbac sau din fire de mătase împletite pe fir metalic. În două morminte (M XVIII și M 2) s-au descoperit fragmente de piele, parte componentă a unor încălțări, o pereche având toc.

Găicile și nasturii sunt accesorii vestimentare cel mai des întâlnite. Nasturii sunt realizați fie din metal, îmbrăcați în material textil, fie din pastă de porțelan „moale” sau din lemn sau sedef.

Plăcuțele decorative, din tablă subțire, au dublu rol, decorativ și ritual. La fel și mărgelușele de sticlă găsite în două dintre mormintele de pe laterala sudică.

O cataramă de alamă, de formă dreptunghiulară, a avut, la momentul descoperirii, și o parte din curea de piele pe care o prindea.

Ochelarii din mormântul M XIV au lentilele montate într-o ramă de metal, de alamă. Ei erau ținuti cu mâna, dar în cazul de față lipsește mânerul de prindere. Nu știm cu exactitate dacă aceștia erau un accesoriu vestimentar sau au fost confecționați pentru proprietatea lor de a corecta vederea.

Materialul ceramic

Materialul ceramic descoperit în timpul cercetării arheologice precizează momentul înmormântării, obiceiul spargerii vaselor fiind practicat și astăzi. Vasele sau fragmentele ceramice depuse pe coșciug sau în mormânt sunt piese ce se încadrează în categoria ceramicii etnografice¹⁸, din a doua jumătate a secolului al XIX-lea.

¹⁸ A se vedea studiile menționate privind datinile și obiceiurile funerare: T.T. Burada, *op. cit.*, p. 13–21; N. Panea, *op. cit.*, p. 23–64.

Astfel, în zece morminte s-au descoperit fragmente provenind de la oale, ulcioare sau farfurii. Ceramica este bine arsă, pereții au grosimea cuprinsă între 0,4–0,8 cm, o parte din fragmentele descoperite fiind smălțuite (culori: galben, maro, verde oliv).

Singurul vas întreg descoperit în cadrul cimitirului bisericii Sf. Gheorghe Vechi este o ulcică (Planșa 4, fig. 8), ce s-a găsit deasupra lui M 3. Realizat din pastă fină, arsă oxidant, are o formă bitronconică, cu fundul plat, buza evazată, cu marginea rotunjită. Vasul este angobat în jumătatea superioară la exterior. Un registru de două caneluri decorează diametrul maxim al piesei. Buza este și ea decorată cu două caneluri. Toarta, în bandă (2,7 cm) este prinsă sub muchia buzei și de pântecul vasului. Mici pete de smalt de culoare maro și verde oliv se regăsesc atât la interiorul cât și la exteriorul piesei. Buza este, de asemenea, protejată de smalt. Dimensiuni: D gură = 11 cm; D max = 12,4 cm; D bază = 8 cm; h = 13,3 cm.

Materialul numismatic¹⁹

Cele mai timpurii monede descoperite în mormintele din cimitirul bisericii sunt creițarii din 1816 (atelier Kremnitz și Viena), iar cele mai recente sunt emisiunile românești ale lui Carol I din 1867 (10 bani). Din punctul de vedere al nominalurilor, se întâlnesc cele de valoare mică: akçe (Mahmud II), parale (20 de parale Mahmud II, anul 28 și 31 al domniei), kreuzeri (emisiuni Francisc I și Ferdinand I, în valoare de 1/3/6 kreutzer) și bani, indicând o populație modestă.

În cele 10 morminte care conțineau inventar numismatic au fost descoperite 28 de monede și fragmente de monede. Alte 3 monede au fost găsite în cadrul cercetării arheologice de pe laterala sudică, dar fără a fi folosite ca monedă-obol. Este vorba de o Akçe, emisiune Mahmud II anul 2[...] al domniei (dimensiuni: D = 1,2 cm; gr = 0,2 cm; G = 0,10 g) și două monede de cupru (Ein Kreuzer, Francisc I 1816, atelier Kremnitz; dimensiuni: D = 2,6 cm; gr = 0,2 cm; G = 8,40/8,26 g) (Planșa 3, fig. 2–3).

Concluzii

În absența cimitirelor, înmormântările s-au făcut în curțile bisericilor, până în anii 1870-1871, iar înhumarea adolescenței din M 6 lângă biserică poate fi explicată prin apartenența la una dintre familiile importante ale orașului.

Din cele 24 de morminte cu inventar funerar, șase vor putea fi datate cu ajutorul monedelor, alte 10 conțin obiecte de podoabe (inele, inele și alte piese de podoabă, precum broșă și cercei) iar ceramica fragmentară, de uz comun, ce își găsește corespondență în colecțiile etnografice, o întâlnim tot în 10 morminte.

¹⁹ Mulțumesc colegului Radu Gabriel Dumitrescu pentru identificare.

Catalog morminte

M I – 0,90 m; posibil de copil. Pe lângă un fragment de ceramică, smălțuit (Planșa 4, fig. 3), a avut ca inventar:

- un nasture (Planșa 2, fig. 11) din pastă de porțelan „moale”, de formă circulară, ușor bombată, cu 4 orificii de prindere; decor: liniuțe dispuse radial. Dimensiuni: D = 1,95 cm; gr = 0,2 cm; G = 0,25 g;
- 3 nasturi de metal, îmbrăcați în material textil, având picioruș de prindere. Pe unul din exemplarele păstrate, înainte de restaurare s-a putut observa un decor în trei registre, circular. Dimensiuni: D = 2,1 cm; gr = 0,6 cm; G = 3,96 g.

M II – 0,90 m. În poziție secundară, deasupra mormintelor M I și M II a fost găsită o cruce de mormânt (Planșa 4, fig. 4). Este scrisă cu caractere chirilice, printre acestea citindu-se anul 1848.

M III – la –1,35 m, cu o lungime de 1,60 m. Au fost recoltate fragmente de țesătură și cuie de fier. Inventar:

- o monedă perforată argint²⁰, găsită în zona mâinilor – Ein Kreutzer 1816 Francisc I. Dimensiuni: D = 2,1 cm; G = 1,73 g;
- inel din argint (Planșa 3, fig. 3), cu veriga simplă, subțire, ce este prinsă în spatele peceteii circulare. Motivul central îl constituie o cruce incizată pe fundalul unor forme de relief, schițate de linii incizate. Decorul se completează cu un cadru circular exterior realizat din linii incizate. Dimensiuni: D verigă = 1,9 cm; D chaton = 0,8 cm; gr verigă = 0,1 cm; h = 2 cm; G = 0,83 g;
- inel argint, posibil aurit. Inel masiv (Planșa 2, fig. 13) a cărui verigă face corp comun cu pecetea ovală. Veriga se lățește spre pecete, unde este bogat decorată având o floare în relief, mărginită de un cadrul liniar și volute. Floarea este reprezentată cu toate părțile componente: tulpină, frunze și floare. Centrul oval al florii primește un decor hașurat. Pe pecete sunt gravate o cruce, literele HMN și anul 1866. Dimensiuni: D verigă = 2 × 2,2 cm; D pecete = 0,4 × 0,6 cm; gr verigă = 0,5 × 1,4 cm; h = 2,4 cm; G = 9,09 g;
- 2 nasturi de metal (Planșa 2, fig. 12)²¹, îmbrăcați în material textil, având picioruș de prindere. Dimensiuni: D = 2,2 cm; gr = 0,4 cm; G = 1,13/1,51 g.

M IV mormânt reînhumat, apare la o adâncime maximă de –1,70 m.

M V – începe la –1,60 m, intră în profilul secțiunii; mormânt de călugăr, cu cărămidă pe care este menționată pe o parte data de 5 febr. 1824, iar pe cealaltă, cu

²⁰ Piesa prezintă un strat grosier de compuși de coroziune ai cuprului (mulțumim pe această cale investigatorului chimist Marinela Boicea, care a analizat piesele descoperite în urma cercetării ce face obiectul acestui articol).

²¹ Alamă, cu compuși de coroziune ai fierului.

caractere chirilice „IC-XC/NI-KA Pomeniște Doamne Rafailă ermonahu” (Planșa 4, fig. 5). Dimensiuni: 23,8 × 11,8 × 4,5 cm.

Pe lângă fragmente de țesătură cu fir metalic, s-au găsit și urme de cărbune și cuie. Ca inventar a avut o cataramă alamă (Planșa 2, fig. 14), cu resturi de curea din piele. Catarama are formă dreptunghiulară, iar spinul mobil este ascuțit la capăt. Partea superioară este cilindrică, păstrând niturile din fier, lateralele au un decor decupat, ondulat. Dimensiuni: L = 5,4 cm; l = 3,6/3,3 cm; gr = 0,3–0,5 cm; G = 18,05 g.

M VI mormânt reînhumat, apare la o adâncime de –1,10 m.

M VII nu are inventar funerar; adâncimea: –1,10 m.

M VII a – la –1,05 m. Din zona scheletului au fost recoltate cuie, fragmente metalice și un fragment ceramic ce provine de la un urcior. În dreptul capului, o cărămidă (**Planșa 4**, fig. 6) ce are inscripționată pe una din fețe IC-XC/NI-KA, într-un model realizat în lut înainte de ardere. De-o parte și de alta sunt două inițiale K și M (de la stânga la dreapta). Dimensiuni: 26,5 × 13,5 × 4,5 cm.

M VIII – adâncimea de –1,10 m. Inventar: fragmente de textile arheologice, cuie;

- inel fragmentar (Planșa 2, fig. 16), din alamă argintată cu veriga = 0,4–0,8 cm, pecete = 0,9 × 1,1 cm; G = 0,84 g. Veriga nu se păstrează integral, face corp comun cu pecetea, fiind ușor profilată înspre aceasta. Pecetea dreptunghiulară, cu colțurile rotunjite, are un cadrul liniar ce delimitează un decor realizat incizat, cu crenguțe de-o parte și de alta a caracterelor chirilice III;
- buton alamă (Planșa 2, fig. 15), cu urme de țesătură și formă circulară, bombată, îi lipsește piciorul de prindere. Dimensiuni: D = 1,5/1,6 cm; gr = 0,7 cm;
- 9 monede cupru, fragmentare, cu urme de țesătură: Ein Kreuzer Francisc I 1816. Au greutate diferite, astfel 4,05/5,49/7,22/6,33/7,20/5,79/2,46/6,56/6,99 g;
- 2 monede ilizibile, fragmentare cu G = 8,36 g 3,76/4,60;
- monedă cupru argintat (Planșa 3, fig. 4): 6 Kreuzer Franz Iosef 1849, atelier Viena: D = 1,95 cm; G = 1,72 g.;
- monedă cupru argintat (Planșa 3, fig. 5): 3 Kreuzer Ferdinand I 1838, atelier Kremnitz: D = 1,8 cm; G = 1,38 g.

M VIII a – la –1,40 m. Din inventarul acestui mormânt s-au păstrat două fragmente ceramice smălțuite, dintre care un gât de urcior (Planșa 4, fig. 7), cuie, capse. Un inel s-a rătăcit și nu a mai fost găsit, iar un număr (?) de monede au fost puse la un loc cu cele din M VIII.

M IX – între 0–90–1,10 m. Inventar divers alcătuit dintr-un mic fragment de sticlă, o bucată de țesătură cu găici, ciucure în zona genunchilor și urme de țesătură cu fir de aur la mâini (!) și 2 monede otomane (Planșa 3, fig. 7) (1836, 1839), argint, cupru – 20 de parale Mahmud II, anul 28 și 31 al domniei. Dimensiuni: $D = 2 \times 2,05$ cm/2,03 cm; $G = 1,06$ g/0,98 g;

M X – la o adâncime de 1,60–1,70 m; sub fundație. Nu păstrează inventar funerar.

M XI – la –1,40 m. În zona capului au fost găsite fragmente de țesătură, iar ca inventar amintim două monede, ce nu au fost însă restaurate.

M XII – la –1,05 m. În mormânt au fost depuse mici fragmente ceramice și de sticlă, un pieptene (sub cap) și 2 nasturi de metal (Planșa 2, fig. 7), nerestaurați, întreg și fragmentar. Dimensiuni: $D = 1,7$ cm/1,7 × 1,5 cm; $G = 0,84$ g/0,33 g.

M XIII – la –1,00 m adâncime. Din zona scheletului, cu urme de oxid verde, au fost recoltate capse, gaică, nasture, mici fragmente ceramice iar, în dreptul craniului mărgelușe.

M XIV – la –1,00 m adâncime; un craniu de mici dimensiuni. Inventar:

- mărgelușe (Planșa 2, fig. 18) în zona capului $G = 1,53$ g; $D = 2,5 \times 2,74$ mm; $gr = 1,8$ mm;
- fragment ceramic, smălțuit;
- ochelari (Planșa 2, fig. 19) de formă rotundă, lentilele au o ramă subțire, din alamă, reglabilă. Lipsește mânerul de prindere. Dimensiuni: $G = 9,24$ g; $L = 8,4$ cm; $h = 4,55$ cm; D lentilă = 3,85 cm.

M XV – la –1,35 m adâncime. Pe lângă mici fragmente de țesătură, cuie și capse au fost descoperite și 4 monede (la piept) de bronz: 10 bani, emisiune Carol I, 1867. Dimensiuni: $D = c. 3$ cm; $G = 9,22/9,50/9,53/9,86$ g.

M XVI – reînhumat, la –1,40–1,45 m adâncime.

M XVII – la –1,05 m adâncime. Inventar: un inel de argint (Planșa 2, fig. 20) a cărei pecete face corp comun cu veriga semicirculară în secțiune. Veriga se lărgeste către pecete, fiind decorată pe toată lungimea cu o canelură, iar pe umeri primește ca decor linii incizate oblice și în zigzag; îmbinarea cu pecetea este marcată prin puncte realizate cu poansonul. Motivul decorativ aflat pe pecete este mărginit de un cadrul punctiform și de unul liniar și este reprezentat de doi păuni afrontați, ale căror cozi se unesc cu un simbol realizat din 3 linii incizate dispuse în formă de săgeată cu laturile egale, capetele fiind punctate prin incizii. Deasupra păsărilor se află o coroană schematizată cu 5 fleuroane, iar dinspre ciocul lor spre centru o linie incizată formează un cerc cu un punct în interior. Dimensiuni: $G = 7,05$ g; $h = 2,2$ cm; veriga între 0,5–1 cm lățime; pecetea ovală=1,8 × 1,4 cm.

M XVIII – la –1,00 m; conține depuneri rituale de pieptene (fragment), resturi ce provin de la încălțări; fragmente de țesătură arheologică și capse. Inventar funerar:

- butoni de alamă, cu urechiușă de prindere (lipsește), în număr de 5 bucăți din care 4 mai mari ($D = 2,1$ cm și $G = 1,71/2,08/2,1/2,25$ g) și unul mic $D = 1,5$ cm și $G = 0,89$ g;
- o monedă, pierdută.

M XIX – reînhumat (?); – la –1,00 m.

M XX – adâncime între 1,10–1,15 m. A fost depus ritual un pieptene.

M XXI – adâncime 1,20 m; fără inventar.

M XXII – adâncime 1,20 m; inventar: 3 monede²², 2 nasturi lemn, 1 nasture din pastă de porțelan și o cruce fragmentară. Crucea prezintă inscripție în chirilică, pe fața 1, fără decoruri vizibile. Dimensiuni: $75 \times 30 \times 11$ cm.

M 1 – deranjat de amenajări moderne (conducta pentru apă); în spatele altarului, pe laterala estică, apare la –1,40–1,50 m. Din inventarul acestuia s-a păstrat fragmente de textile arheologice – o rochie, cu urme de oxizi, de culoare verde.

M 2 – la adâncimea de –1,00–1,15 m; s-a păstrat tălpile de la o pereche de încălțări cu toc.

M 3 – reînhumat, cu oase de copil, urme de lemn, coji de ouă.

M 4–5 – materialul osteologic provine de la două schelete, au fost reînhumate împreună, fără a fi aranjate, la o adâncime de 1,60–1,70 m. Inventar:

- pe lângă unul dintre crani, o plăcuță decorativă, din tablă subțire;
- două mânere de fier, provenind de la un sicriu; se păstrează fragmente de mici dimensiuni de țesătură cu urme de oxizi și un fragment ceramic ce provine de la baza unui vas;
- monedă (Planșa 3, fig. 6) cupru argintat, perforate: 3 Kreutzer, Ferdinand I 1838. Dimensiuni: $D = 1,8$ cm; $G = 0,89$ g.

M 6 – se observă, pe grund la –1,70 m. Urmele de la tron sunt ușor de sesizat, păstrându-se fragmente de lemn, cu oxizi. Aceleași urme verzi se regăsesc pe oase. Inventar:

²² Piese nu au putut fi recuperate în urma procesului de restaurare.

- broșă de aur, cu acvamarin, în dreptul gâtului și un inel-verighetă (Plansa 2, fig. 1–2)²³;
- plăcuță decorativă de jur împrejurul capului; este realizată din tablă subțire de cupru, decorată *au repoussé* cu motive vegetale. Lângă aceasta s-a găsit și o mărgea alungită, de culoare roșie, cu gaură transversală. Dimensiuni: D = 2,4 × 1 cm; G = 1,27 g;
- pieptene.

M 7 – sub fundația de pe laterala nordică, la o adâncime de –1,60–1,70 m; este vorba de o groapă/înmormântare comună: mai multe cranii și oase încastrate în tencuială (!). Lângă aceste oseminte au fost găsite bazele fragmentare a două vase ceramice.

M 8–9 – distruse de excavator; nu am recuperat inventar funerar.

M 10 – la c. –1,10–1,20 m, lângă zidul bisericii; fără inventar funerar.

M 11 – sub M 10, la –1,30 m. are mâinile pe lângă corp. Fragmente ceramice, din care unul reprezentând baza unui urcior (Plansa 4, fig. 1), cuie, un pieptene în dreptul capului se adaugă inventarului funerar, ce mai cuprindea:

- o monedă (Plansa 3, fig. 8), cupru, EIN KREUTZER, atelier Viena, Francisc I 1816. Dimensiuni: D = 2,6 cm; G = 8,23 g;
- inel (Plansa 2, fig. 3) cupru argintat cu veriga deschisă, semicirculară în secțiune (0,3 cm), ce se prinde sub pecetea dreptunghiulară (0,8 × 0,85 cm), rotunjită la colțuri. Două litere incizate, mărginite de un cadru liniar, constituie singurul decor al peceteii: H A. Dimensiuni: h = 2 cm; D = 2 cm; G = 1,44 g;
- nasture (Plansa 2, fig. 4) din pastă de porțelan „moale”, având o formă circulară, ușor bombată, cu 4 orificii de prindere, nedecorat. Dimensiuni: D = 1,7 cm; G = 1,59 g; gr = 0,5 cm.

M 12 – la –1,20 m. Inventar:

- farfurie (Plansa 4, fig. 2) fragmentară, smălțuită;
- verigă alamă (Plansa 2, fig. 5) (D = 1,8 cm cu o G = 0,65 g), ușor deformată; veriga cu capetele deschise, realizată din platbandă cu o lățime de 0,2–0,3 cm. A fost parte componentă a unui inel, cu urme de uzură, a cărei pecete lipsește;
- paiete din alamă (Plansa 2, fig. 6), de formă circulară (0,5 cm), cu un orificiu pentru coasere. Gt = 0,46 g;

²³ Cele două piese de podoabă au făcut obiectul unui alt articol: a se vedea, pentru descrierea pieselor și ilustrație I. Vlad, *op. cit.*, p. 283–284, 287–288. Piesele au intrat în patrimoniul muzeal în anul 2019, având numerele de inventar I 56586 (inel-verighetă) și I 56587 (broșa).

- pereche de cercei (Plansa 2, fig. 7) din alamă, sidef (?) și email. Cercei de formă semicirculară, cu câte trei pedunculi. Pedunculii (se păstrează doar unul) sunt rigizi, alcătuiți din două trunchiuri de piramidă plasate unul peste altul, alungite, având în capătul liber probabil o perlă din sidef. Sistemul de prindere nu este integral păstrat, în urma restaurării regăsind doar veriga de prindere a unui posibil cârlig folosit pentru a-i atârna de lobul urechii. Corpul cercelului are o formă semicirculară, marginea fiind decorată cu mici pastile (10) de email albastru și alb, dispuse alternativ. În centru, prinsă cu piciorușe de spatele corpului piesei, o plăcuță rotundă, în mijlocul căreia se află o perlă de sidef. Dimensiuni: $G = 1,53/1,75$ g; $L = 1,6 \times 1,5 \times 3$ cm.

M 13 – la -1,20 m. Are, ca inventar, un inel alamă (Plansa 2, fig. 6), argintat. Veriga semicirculară în secțiune face corp comun cu pecetea. Piesa prezintă urme de uzură, veriga este ușor deformată. Decorul nu se păstrează datorită uzurii, au fost decorate atât pecetea pătrată, cu colțurile rotunjite, cât și umerii verigii, sub forma unor linii în zigzag, incizate. Dimensiuni: $G = 4,24$ g; veriga se lățește înspre pecete de la 0,5 la 1 cm; pecetea = 1,2 cm; $h = 2$ cm; $D = 2$ cm.

M 14–15 – la -1,20 m; reînhumare.

M 16 – la -1,30 m. Inventar:

- inel (Plansa 2, fig. 9) din argint, cupru și „piatră gemă” ($1,6 \times 1,2 \times 0,3$ cm și 0,33 g). Inel cu veriga deschisă, semicirculară în secțiune, ce primește decor înspre pecete, sub forma a trei caneluri; deasupra acestora veriga se desprinde în 2 brațe ce se unesc cu caseta. Cele două brațe sunt decorate, la bază, cu câte o frunză pe fiecare, iar la punctul de unire câte o linie incizată. Caseta, de formă ovală ($1,5 \times 1,9$ cm) ține o piatră din material vegetal, desprinsă în momentul descoperirii, dar păstrată. Dimensiuni: gr. verigă = 0,5–0,9 cm; $D = 2,4 \times 2,5$ cm; $h = 2,8$ cm; $G = 5,66$ g;
- 2 nasturi (Plansa 2, fig. 10) formă circulară, ușor bombată, cu 4 orificii de prindere, nedecorați. Unul dintre ei este din sidef ($D = 1,9$ cm; gr = 0,5 cm; $G = 2,34$ g), iar altul, de dimensiuni mai mici, din pastă de porțelan ($D = 1,5$ cm; gr = 0,4 cm; $G = 0,88$ g).

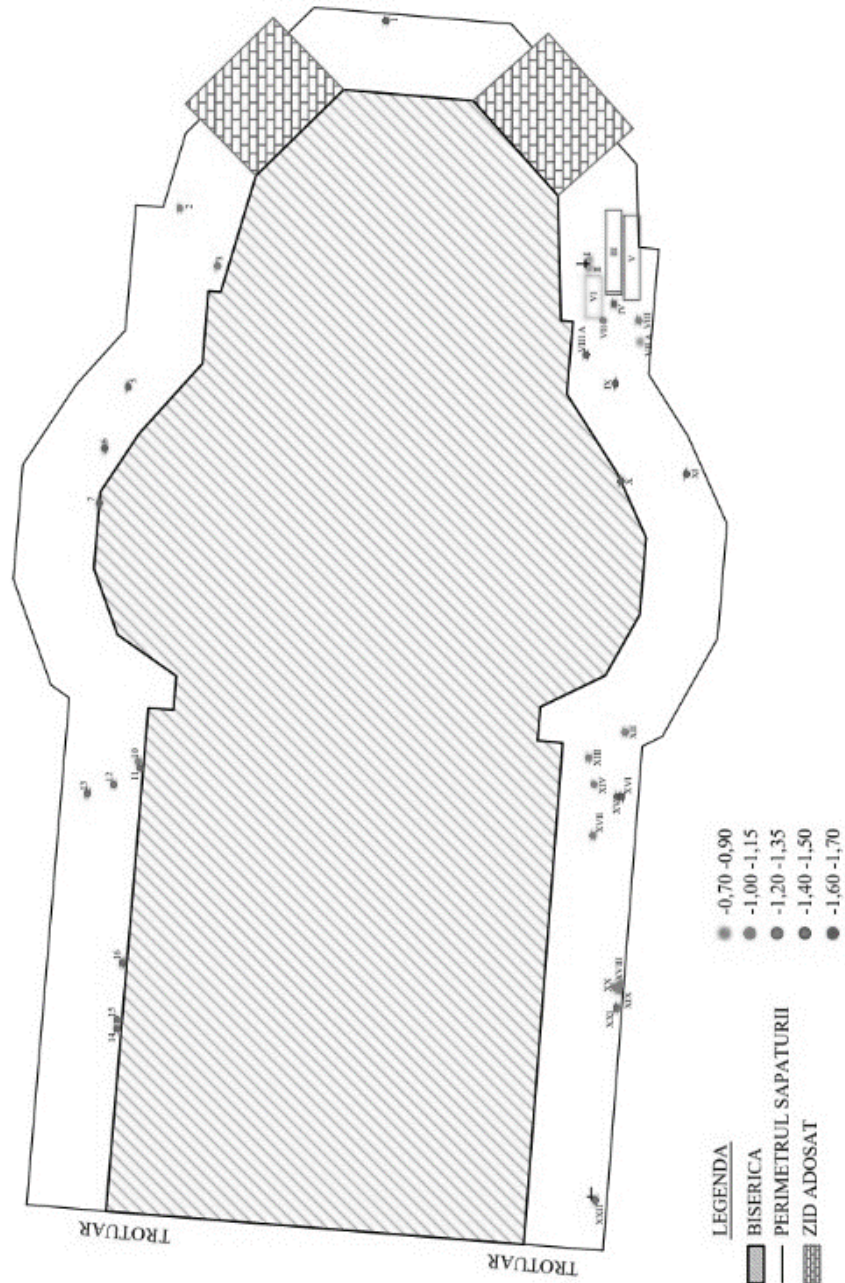
Bibliografie

Surse inedite

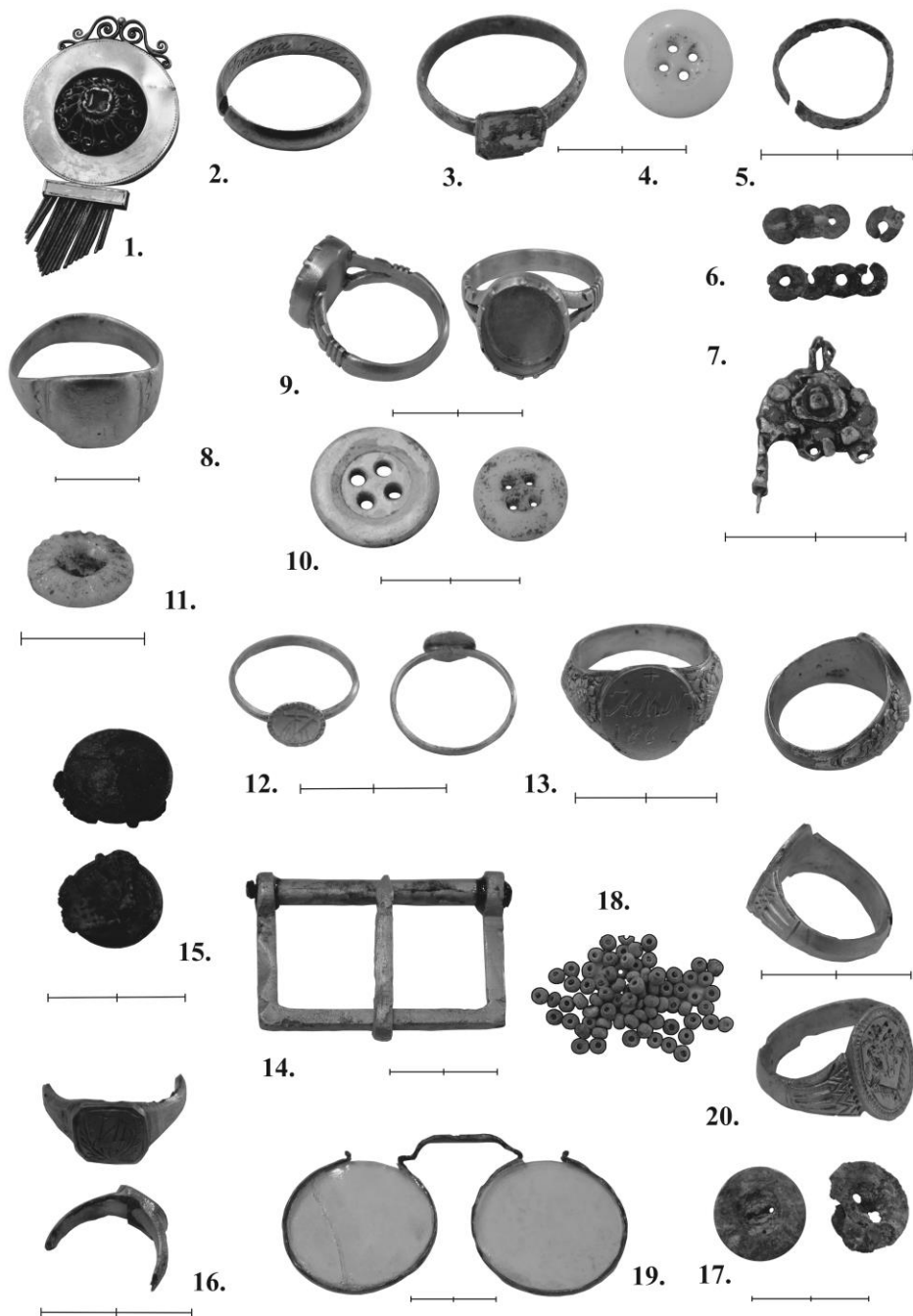
- Serviciul Județean al Arhivelor Naționale Dolj, fond Comisia Monumentelor Istorice, Secția Craiova, dosar 129B, Biserica Sf. Gheorghe Vechi Craiova, anul 1730, 1966.
- Serviciul Județean al Arhivelor Naționale Dolj, fond Comisia Monumentelor Publice Istorice – Secțiune Craiova, dosar nr. 19/1927–1939.

Lucrări generale, studii și articole

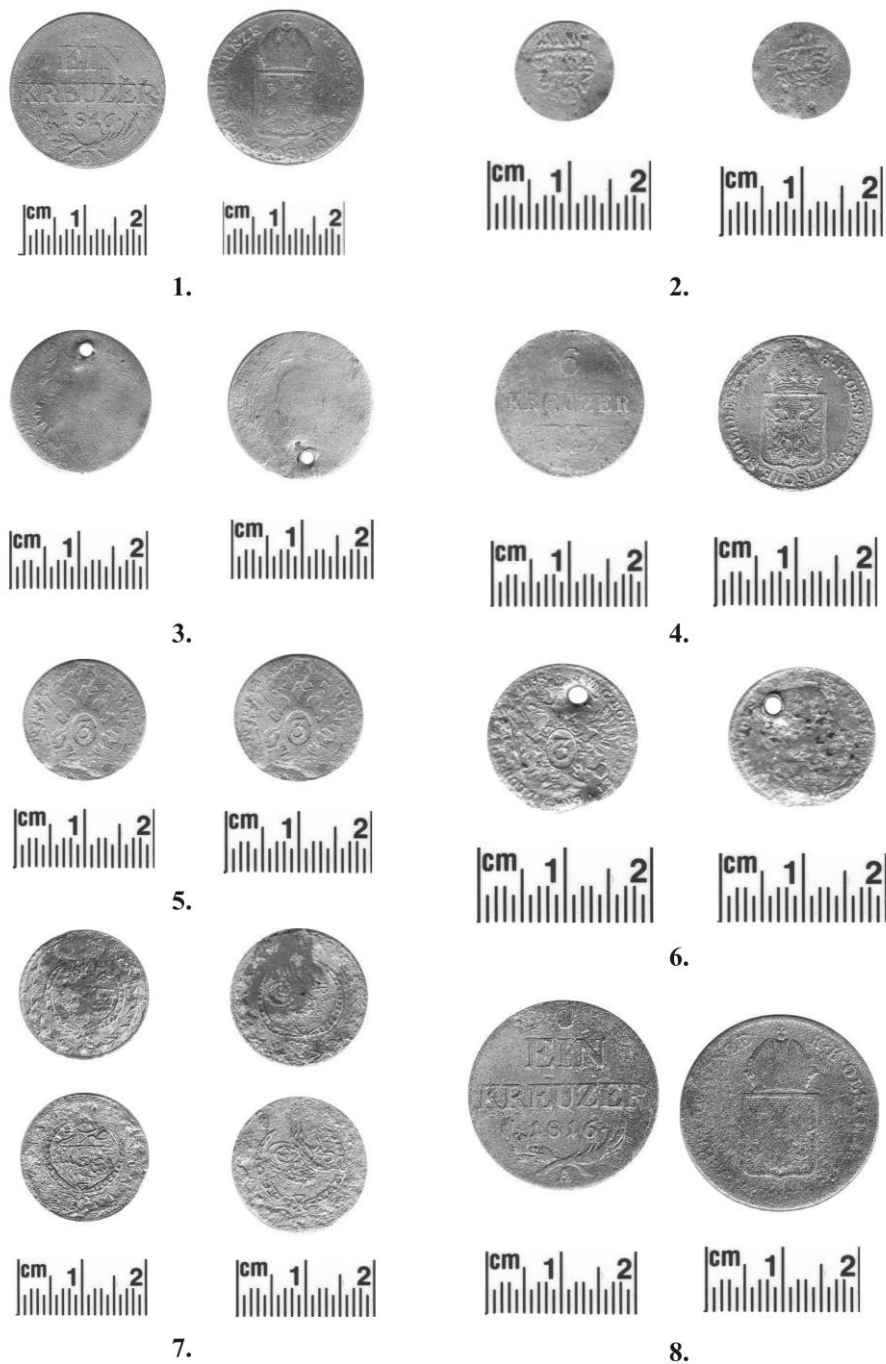
- ***, „Monitorul Oficial”, nr. 71 din 27/8 aprilie 1864.
- Avram, C., Ciobotea, D., *Bisericile Craiovei*, Craiova, f.e., 1998.
- Brătescu, I., *Mahalaua în Țările Române. Date privind originea și evoluția ei în secolele XVI–XVIII*, în „Historia Urbană”, XXV, 2017, p. 159–172.
- Burada, T. T., *Datinile poporului roman la înmormântări*, București, Saeculum I.O., 2006.
- Buzatu, D., *Însemnări. Numele bisericilor din Craiova*, în „Mitropolia Olteniei”, an XIII, nr. 7–8, 1961, p. 604–613.
- Câncea, V., *Oameni și fapte din trecutul Craiovei*, în „Arhivele Olteniei”, nr. 45–46, 1929, p. 447–455.
- Câncea, V., *Oameni și fapte din trecutul Craiovei*, în „Arhivele Olteniei”, nr. 53, 1951, p. 39–41.
- Câncea, V., *Biserică din Craiova și împrejurimi*, în „Oltenia. Documente. Cercetări. Culegeri”, Craiova, 1941, p. 125–133.
- Demetrescu, G. M., *Din istoria Craiovei. Vechi denumiri de mahale și suburbii*, în „Arhivele Olteniei”, nr. 24, 1924, p. 95–101.
- Diculescu, Vl., *Bresle, negustori și meseriași în Țara Românească (1830–1848)*, București, Editura Academiei, 1973.
- Dinculescu, N. Gh., *Bisericile Craiovei – un capitol din trecutul orașului*, Craiova, f.e., [1942].
- Firănescu, G., Chelaru, B., *Monografia Bisericii „Sf. Gheorghe Vechi”, Craiova*, f.a, f.e.
- Iorga, N., *Orașele oltene și mai ales Craiova pe pragul vremilor nouă (1760–1830)*, în „Arhivele Olteniei”, nr. 20, 1925, p. 275–294.
- Panea, N., *Gramatica funerarului*, Craiova, Scrisul românesc, 2003.
- Popescu-Cilieni, I., *Documente craiovene*, în „Arhivele Olteniei”, nr. 79–82, 1935, p. 391–393.
- Popescu-Cilieni, I., Bălintescu, A., *Meșteșugari și neguțători din trecutul Craiovei. Documente (1666–1865)*, București, f.e., 1957.
- Scripcariu, A., *Despre relația mahala – parohie în câteva documente bucureștene de la mijlocul secolului al XIX-lea*, în „Materiale de Istorie și Muzeografie”, București, XVIII, 2004, p. 167–170.
- Vintilă-Ghițulescu, C., *Patimă și desfătare. Despre lucrurile mărunte ale vieții cotidiene în societatea românească 1750–1860*, București, Humanitas, 2015.
- Voiculescu, S., *Parohia – spațiu de agregare religioasă, socială și urbanistică*, în „Secolul XX”, 4, 1997, p. 146–154.
- Vlad, I. M., Dumitrescu, R. G., *Mahalaua Ungureni din Craiova în lumina descoperirilor arheologice și numismatice*, în „Revista de Cercetări Arheologice și Numismatice”, nr. VI, 2020, p. 197–263.
- Vlad, I., *Mormântul Eufrosinei Pleșea*, în „Oltenia. Studii și Comunicări”, vol. XXVII, Craiova, 2020, p. 282–291.



Planșa 1. Planul cercetării arheologice, biserica Sf. Gheorghe Vechi, 2019–2020.



Plansa 2. Inventarul funerar – podoabe și piese de port.



Plaușa 2. Monede.



Plasa 4. Ceramică.

