

CULA BURNAZ DIN SATUL CRAINICI, JUDEȚUL MEHEDINȚI*

ILEANA CIOAREC**

Abstract: Originally from Banat, the Burnaz family is mentioned as the owner of the Crainici estate at the end of the 18th century, when Gheorghe Burnaz bought it from members of the Glogoveanu family. On this estate, the son of Gheorghe Burnaz, Constantin built at the beginning of the 19th century a tower which, unfortunately, is no longer preserved today. The cula has a square shape and two floors. The masonry was massive brick, combined with stone career.

Keywords: cula, Mehedinți county, Burnaz family, semi-fortified building, estate Crainici.

Din perioada medievală, în zona Olteniei s-au păstrat câteva locuințe-turn, care amintesc, prin structura și sistemul lor de construcție, de cele bizantine sau de cele din lumea balcanică. Acestea sunt denumite, cu un termen de origine turcă, culă (cule = turn). Ele formează un tip de construcții reprezentativ doar pentru zona Olteniei, cu elemente arhitecturale specifice precum foișorul cu stâlpi, și funcționalitate dublă: casă de locuit și loc de apărare.

În județul Mehedinți au fost mai multe cule, majoritatea fiind pe valea Motrului. Așezarea lor și amenajările constructive le precizează identitatea și funcționalitatea: cule de veghe și semnalizare, cule de refugiu și apărare sau cule de locuire temporară.

Unei asemenea cerințe i-a răspuns și cula din satul Crainici, județul Mehedinți, construită de membrii familiei Burnaz. Aceștia sunt atestați la mijlocul secolului al XVIII-lea, când documentele menționează pe un anume Burnaz ca proprietar al moșiei Crainici. Ion Florescu, referindu-se la acest personaj, susține că ar fi venit în jurul anului 1740 din zona Banatului și s-ar fi stabilit în Crainici, ocupându-se cu comerțul „de țuică și lemnărie”¹. Practicarea negoțului l-a ajutat să strângă importante sume de bani care i-au permis ca în anul 1760 să cumpere de la moșneni o parte din moșia Crainici.

* Articolul face parte din tema de plan *Culele – construcții ale elitelor nobiliare din sudul României (secolele XVIII–XIX)*.

** Cercetător științific III dr., Institutul de Cercetări Socio-Umane din Craiova „C.S. Nicolăescu-Plopșor”; e-mail: ileanacioarec@yahoo.com

¹ Ion Florescu, *Note istorice din ținutul voievozilor Jiului*, în „Viața românească”, 1945, p. 49.

Satul Crainici este menționat într-un hrisov emis la 2 iunie 1588. La această dată, Mihnea Turcitul a întărit lui Lațco din Glogova stăpânirea peste mai multe ocine din Crainici pe care le cumpărase de la Stănilă, Stanciu, Negre și Gavril². În anii următori, boierii Glogoveni au continuat să cumpere și alte părți din această moșie. În perioada 1 septembrie 1622-29 mai 1623, Radu Mihnea a confirmat lui Necula postelnic Glogoveanu, fiul lui Ivan Glogoveanu, ocină „la hotarul la Crainici dinspre Motru” cumpărată de la Gavrilă și de la Negrea³. La 2 octombrie 1702, Tudosie, fiul lui Pătru din Crainici a vândut lui Nicola căpitan Glogoveanu, nepotul postelnicului Necula Glogoveanu, partea sa de moșie din Crainici⁴. De la Nicola, aceasta a trecut în stăpânirea celor doi fii ai săi, Ștefan și Constantin, cel din urmă dăruind partea sa din Crainici fiului său Matei. În anul 1722, satul Crainici se afla în stăpânirea moșnenilor și a lui Matei Glogoveanu⁵. La 24 februarie 1733, din ordinul Administrației Austriece a Olteniei, a fost realizată hotărnicia moșiei Crainici, prilej cu care au fost alese părțile lui Ștefan și Matei de cele ale moșnenilor. În această hotărnicie sunt menționate și hotarele moșiei Crainici: „hotarul Creinicenilor despre răsărit din hotarul Sărdănești, din Cârhală până la hotarul Comăneștilor în Fântânele... și pe mijlocul moșiei din hotarul Brativoiești din Pojorātu până în hotarul Sărdănești, în Valea Hotarului... și despre apus, iar în hotarul Brativoiești din Furca Purcăreților ... printre văi către Poiana Gârghei în hotarul Sărdăneștilor, la Furca Stalei...; iar hotarul Greul... pe despre răsărit din hotarul Clejnești din salca singură pe despre Motru pe dincolo de crivini până în gura părului din hotaru Glogova”⁶. La 6 iunie 1750, Stanca Glogoveanu și fiul său Ioniță s-au adresat Divanului Craiovei, menționând că Stroe Răiculescu a călcat partea lor de moșie din Crainici. Cel din urmă a contestat cele afirmate de cei doi membri ai familiei Glogoveanu, susținând că Stanca este de fapt cea care „le ține cărțile ascunse și le stăpânește partea lor fără de dreptate”⁷. Judecând această pricină, banul Craiovei a dat câștig de cauză Stancăi și fiului ei pe motiv că Stroe Răiculescu nu are acte doveditoare și nu a respectat prevederile pravilei care stipula că: „cei care nu-și va căuta moștenirea sa până la 30 de ani (fiind tot într-o țară) să o piarză”⁸. Boierii Glogoveni au păstrat părțile lor din moșia Crainici doar până la începutul secolului al XIX-lea, de vreme ce Catagrafia județului Mehedinți din anul 1819 nu-i mai menționează ca proprietari.

² *Documente privind istoria României, veacul XVI, B, Țara Românească*, vol. V (1581–1590), București, Editura Academiei Române, 1952, p. 360.

³ *Ibidem*, veacul XVII, vol. IV (1621–1625), București, Editura Academiei Române, 1951, p. 188.

⁴ Nicolae Chipurici, *Oltenia medievală de vest. Catalog de documente (1374–1820)*, Drobeta Turnu Severin, Editura Tipo Radical, 2016, p. 238.

⁵ C. Giurescu, *Material pentru istoria Olteniei supt austriaci*, vol. II (1726–1732), București, 1944, p. 326.

⁶ Vasile Novac, *Aspecte istorico-etnografice în câteva zeci de documente mehedințene inedite din perioada 1617–1843*, în „Mehedinți. Istorie și cultură”, vol. II, 1980, p. 254.

⁷ *Ibidem*.

⁸ *Ibidem*.

Restul moșiei Crainici a rămas în stăpânirea moșnenilor. În anul 1760, o parte din moșnenii din Crainici și-au vândut părțile lor de moșie unui anume Burnaz, originar din Banat. De la acest Burnaz, moșia Crainici a trecut mai întâi în stăpânirea fiului său, Ioan, apoi în cea a lui Constantin. În anul 1831, moșia Crainici se afla în stăpânirea a trei moși mari și a lui Costache Burnaz care „are o curea cu 20 de clăcași”. Clăcașii care locuiau pe partea de moșie a lui Costache Burnaz erau nevoiți să presteze câte 12 zile de clacă și să plătească zeciuiala din toate produsele pe care le obțineau⁹. În preajma reformei agrare din anul 1864, moșia se afla în stăpânirea moșnenilor și a lui Costache Burnaz, care deținea 10 pogoane de arătură¹⁰. Familia Burnaz a păstrat această moșie până la sfârșitul secolului al XIX-lea, când Constantin a dat-o fiicei sale, Domnica, de zestre la căsătoria acesteia cu Gheorghe Dumitrescu.

De numele familiei Burnaz se leagă un monument de arhitectură deosebit de important din satul Crainici, județul Mehedinți, cula Burnaz. Data construcției nu se cunoaște cu exactitate, deoarece fiind demolată în prima parte a secolului al XX-lea, istoricii și arhitecții care s-au ocupat cu studiul culelor nu au avut suficiente informații care să le permită să întocmească schițe, relevee și o prezentare detaliată a monumentului. Ținând cont de faptul că toți specialiștii care au analizat cula de la Crainici au susținut că a fost construită de reprezentantul familiei Burnaz, care s-a așezat în acest sat în jurul anului 1760, putem afirma că ea a fost ridicată spre sfârșitul secolului al XVIII-lea. A făcut parte, așa cum afirmă și arhitectul Pavel Popescu, dintr-un ansamblu gospodăresc care era situat în afara satului Crainici, la 50 m de șoseaua Baia de Aramă-Florești-Broșteni¹¹. În anul 1801, construcția a fost atacată și incendiată de cetele de pasvangii și cârjalii. A fost refăcută de către fiul său, Ioan Burnaz, în perioada 1806–1820¹². Cula a fost grav afectată de cutremurul din anul 1838, pridvorul acesteia surpându-se. A rămas în stare de ruină până în 1844, când a fost refăcută de fiul lui Ioan Burnaz, Constantin. Familia Burnaz a păstrat cula până la sfârșitul secolului al XIX-lea, când Constantin a dat-o de zestre, împreună cu moșia, fiicei sale, Domnica, la căsătoria acesteia cu Gheorghe Dumitrescu¹³. Arhitectul Iancu Atanasescu, care s-a ocupat cu studiul culelor din Oltenia, susține că această culă, ajunsă în stare de ruină, ar fi fost demolată în anul 1903 de Gheorghe Dumitrescu¹⁴.

⁹ Nicolae Chipurici, *Documente inedite privitoare la modul cum s-a urmat cu răspunderea obligațiilor către stăpânii de moșii din Mehedinți până în anul 1831*, în „Mehedinți. Istorie și cultură”, vol. II, 1980, p. 317; Idem, *Un secol din viața satelor mehedințene (1800–1907)*, București, 1982, p. 72.

¹⁰ Ion Ionescu de la Brad, *Agricultura din județul Mehedinți*, București, 1868, p. 430.

¹¹ Iancu Atanasescu, Pavel Popescu, *Culele din Oltenia cu evoluția lor până în 2010*, Craiova, f.e., 2012, p. 259.

¹² ANSJ Dolj, Comisia Monumentelor Istorice, dosar 27 cule, f. 1.

¹³ *Ibidem*, f. 7.

¹⁴ Iancu Atanasescu, Valeriu Grama, *Culele din Oltenia*, Craiova, Editura Scrisul Românesc, p. 111.

Informația oferită de cunoscutul arhitect este contrazisă de alți specialiști. Ion Florescu¹⁵ și mai târziu Radu Crețeanu¹⁶ și Ion Godea¹⁷, bazându-se pe o fotografie realizată în anul 1925 (fig. 1) și pusă la dispoziție de Gheorghe Dumitrescu, ultimul proprietar al culei, susțin că această construcție nu a fost demolată în 1903, ci la o dată ulterioară care însă nu este cunoscută.



Fig. 1. Cula din satul Crainici, județul Mehedinți
(apud Ion Godea, *Culele din România, tezaur de arhitectură românească*,
Timișoara, 2006, p. 45).

Monumentul „Cula Burnaz din Crainici” se încadrează unei categorii de edificii care se întâlnesc doar în arealul ce se întinde în zona Olteniei și la est de Olt în județele Argeș, Teleorman și Olt. Ea a constituit un mijloc particular de

¹⁵ I. Florescu, *op. cit.*, p. 49.

¹⁶ Radu Crețeanu, *Culele și casele întărite de pe Valea Motrului*, în „Monumente și muzee”, I, 1958, p. 114.

¹⁷ Ion Godea, *Culele din România, tezaur de arhitectură românească*, Timișoara, 2006, p. 45.

înfruntare/apărare a familiei Burnaz în fața cetelor de turci care atacau și jefuiau adesea Oltenia. A făcut parte din lanțul de comunicații de pe Valea Motrului, de unde putea fi supravegheată și semnalizată întreaga zonă care se întindea de la Broșteni și până în culmea munților Vâlcan¹⁸ (fig. 2).

Ca toate culele, construcția de la Crainici avea o formă adecvată apărării, zidurile având creneluri prin care se putea trage cu pușca și pistolul către asediați. Aceste creneluri erau prezente în părțile unde terenul era mai coborât, nefiind necesare acolo unde apărarea era facilitată de pădurea din apropiere.



Fig. 2. Zona de vizibilitate a culei Burnaz din Crainici
(apud Iancu Atanasescu, Pavel Popescu, *Culele din Oltenia cu evoluția lor până în 2010*, Craiova, f.e., 2012, p. 259).

Cula a avut formă pătrată (9,0 × 10,20 m) și trei nivele (un parter și două etaje). Pereții exteriori, groși de 60–80 cm, au fost construiți din cărămidă combinată cu piatră de carieră, legată cu mortar de var. Întrucât cula a fost demolată în prima jumătate a secolului al XX-lea, iar specialiștii care s-au ocupat

¹⁸ Iancu Atanasescu, Valeriu Grama, *Culele din Oltenia*, Craiova, Editura Scrisul Românesc, 1974, p. 115.

cu studiul ei nu au oferit multe date, ei reconstituind istoria acestei construcții după informațiile furnizate de unii locuitori din sat, nu se poate preciza cu exactitate materialul din care a fost realizat acoperișul acesteia. Luând în considerare că aproape integral toate culele erau acoperite cu șită de brad, putem susține că și construcția de la Crainici a avut acoperișul realizat din același material.

Intrarea în culă se realiza din exterior, printr-o ușă masivă de lemn de stejar, construită într-un singur canat, care era situată pe peretele de răsărit¹⁹.

La parter se găsea un beci (fig. 3) care era o construcție masivă, cu ziduri groase de peste un metru, realizate din piatră de râu la bază, iar în rest din cărămidă subțire²⁰. Acesta cuprindea două încăperi boltite, cu bolți cilindrice și cu arcu-dublouri groase. Intrarea în beci nu se făcea prin obișnuita boltă de sub cerdac des întâlnită la celelalte case oltenesti, ci pe fațada laterală, ca la cule, printr-o ușă rotundă făcută din trei bucăți groase de stejar și prevăzută cu metereze pentru tras. Arcul ușii era alcătuit din cărămizi aparente, așezate în lung, puțin îngropate în zid, peste care se afla un rând de cărămizi așezate în lat și tencuite. Un beci asemănător cu cel de la Crainici îl întâlnim și la cula construită de familia Glogoveanu în satul Glogova, județul Gorj.

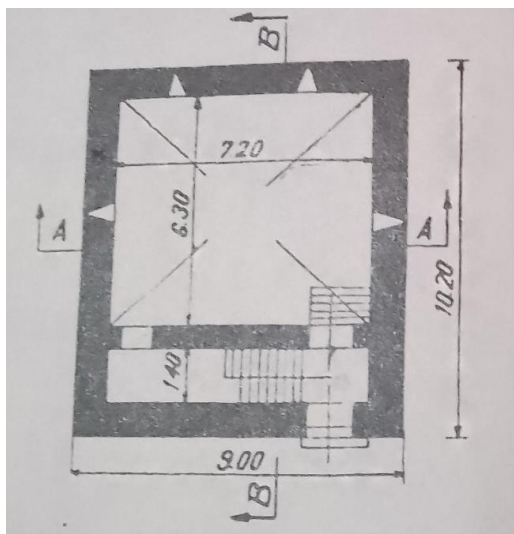


Fig. 3. Planul beciului culei din satul Crainici
(apud ANSJ Dolj, Comisia Monumentelor Istorice, dosar 27 cule, f. 6).

Accesul la etajele superioare se realiza printr-o scară de lemn cu trepte construite din butuci groși, ciopliți și încastrați în masa zidăriei.

¹⁹ ANSJ Dolj, Comisiunea Monumentelor Istorice, dosar 27 cule, f. 1.

²⁰ Radu Crețeanu, Sarmiza Crețeanu, *Culele din România*, București, Editura Meridiane, 1969, p. 19.

La etajul I se găsea o singură cameră pardosită cu blăni de stejar, cioplite cu barda și tăvănită cu grinzi de stejar²¹.

La etajul al II-lea se găsea un pridvor spațios care avea în față un colonament cu patru travee, iar în partea dreaptă două travee. Din pridvor se pătrundea într-o cameră pardosită cu blăni de stejar, cioplite cu barda și tăvănită cu grinzi de stejar²².

Iluminarea construcției era asigurată de câteva ferestre mici arcuite aflate la etajul I, pe pereții de sud și vest. Alimentarea cu apă era asigurată de un puț care se afla în beci²³. Cula nu dispunea de latrină și nici de sisteme de încălzire, ceea ce dovedește că aceasta a fost folosită pentru refugiu și apărare.

Întrucât cula nu mai există în prezent, iar reconstituirea istoriei sale s-a făcut pe baza informațiilor oferite de localnici, istoricii și arhitecții care s-au ocupat cu analiza acestui tip de construcții nu au putut susține dacă a dispus de decorație exterioară. De asemenea, nu s-a putut stabili existența unor elemente care s-o individualizeze în raport cu alte construcții de acest gen.

Bibliografie

Surse inedite

- ANSJ Dolj, Comisia Monumentelor Istorice, dosar 27 cule.

Lucrări generale, studii și articole

- Atanasescu, Iancu, Grama, Valeriu, *Culele din Oltenia*, Craiova, Editura Scrisul Românesc, 1974.
- Atanasescu, Iancu, Popescu, Pavel, *Culele din Oltenia cu evoluția lor până în 2010*, Craiova, f.e., 2012.
- Chipurici, Nicolae, *Documente inedite privitoare la modul cum s-a urmat cu răspunderea obligațiilor către stăpânii de moșii din Mehedinți până în anul 1831*, în „Mehedinți. Istorie și cultură”, vol. II, 1980, p. 315-321.
- Chipurici, Nicolae, *Un secol din viața satelor mehedințene (1800-1907)*, București, 1982.
- Chipurici, Nicolae, *Oltenia medievală de vest. Catalog de documente (1374-1820)*, Drobeta Turnu Severin, Editura Tipografic Radical, 2016.
- Crețeanu, Radu, *Culele și casele întărite de pe Valea Motrului*, în „Monumente și muzee”, I, 1958, p. 93-118.
- Crețeanu, Radu, Crețeanu, Sarmiza, *Culele din România*, București, Editura Meridiane, 1969.
- *Documente privind istoria României, veacul XVII, B, Țara Românească*, vol. IV (1621-1625), București, Editura Academiei Române, 1951.

²¹ *Ibidem.*

²² *Ibidem.*

²³ *Ibidem.*

- *Documente privind istoria României, veacul XVI, B, Țara Românească*, vol. V (1581-1590), București, Editura Academiei Române, 1952.
- Florescu, Ion, *Note istorice din ținutul voievozilor Jiului*, în „Viața românească”, 1945, p. 44-49.
- Giurescu, Constantin, *Material pentru istoria Olteniei supt austriaci*, vol. II (1726-1732), București, 1944.
- Godea, Ion, *Culele din România, tezaur de arhitectură românească*, Timișoara, 2006.
- Ionescu Ion de la Brad, *Agricultura din județul Mehedinți*, București, 1868.
- Novac, Vasile, *Aspecte istorico-etnografice în câteva zeci de documente mehedințene inedite din perioada 1617-1843*, în „Mehedinți. Istorie și cultură”, vol. II, 1980, p. 253-256.